



CÉGEP RÉGIONAL  
*de* LANAUDIÈRE  
à Terrebonne

# PLAN DE RÉUSSITE 2015-2019

Validé par le comité sur la réussite le 5 mai 2015

Avis favorable de la commission des études le 3 juin 2015

Adopté par le conseil d'établissement le 8 juin 2015

## Recherche et rédaction

Robert Dussault  
Conseiller pédagogique

## Collaborateurs

### Membres du comité sur la réussite

Jean-Pierre BELL	Conseiller en adaptation scolaire
Gabrielle BOURDEAU-TREMBLAY	Étudiante d'un programme préuniversitaire
Marie-Claude BOURGEOIS	Enseignante d'un programme préuniversitaire
Christian CÔTÉ	Enseignant responsable du centre d'aide en mathématique
David DESCENT	Directeur adjoint
Robert DUSSAULT	Conseiller pédagogique
Geneviève FORTIN-GAUTHIER	Conseillère en adaptation scolaire
Maxime HOULE	Étudiant d'un programme technique
Nadine LAJEUNESSE	Conseillère en orientation/Aide pédagogique individuelle
Isabelle LEBOEUF	Enseignante d'un programme technique
Olivier ROY	Enseignant de la formation générale
Mélanie TANCRÈDE	Enseignante coresponsable du centre d'aide en français écrit (CAFÉ)

### Mise en page et révision

Francine Crépault  
Secrétaire administrative par intérim

---

Bien que le masculin soit généralement utilisé dans le texte, les mots relatifs aux personnes désignent aussi bien les femmes que les hommes.

## Lexique

ALC:	Arts, lettres et communications
API :	Aide pédagogique individuel
CO :	Conseiller en orientation
Cours-écueil :	Cours écueil réseau : Sur un cycle en continu de cinq ans, cours ayant un taux de réussite de moins de 75 % et présentant un écart à la baisse de 5 % et plus, par rapport au taux du réseau. Cours écueil institutionnel : Sur un cycle en continu de cinq ans, cours ayant un taux de réussite de moins de 75 %.
CP :	Conseiller pédagogique
CP-TIC-COM :	Conseiller pédagogique responsable des TIC et des communications au CRLT
CPR :	Comité de programmes
CRLT :	Cégep régional de Lanaudière à Terrebonne
CSR :	Comité sur la réussite
CVL :	Comité de valorisation de la langue
Dépt. :	Département
Dir.:	Direction
FC:	Formation continue
MCMP :	Même collège et même programme
PSEP :	Profil scolaire des étudiants par programme
SH:	Sciences humaines
SN:	Sciences de la nature
SOCS	Service de l'organisation et du cheminement scolaires
SPDP :	Service des programmes et du développement pédagogique
SAE :	Service aux étudiants
SAIDE :	Service d'aide à l'intégration des étudiants
SMTE :	Spécialiste en méthodes et techniques d'enseignement
SRAM :	Service régional des admissions du Montréal métropolitain
SRM :	Service des ressources matérielles
TCG:	Techniques de comptabilité et de gestion
TDI:	Techniques de design industriel
TEI:	Technologie de l'électronique industrielle
THD:	Techniques d'hygiène dentaire
TTS:	Techniques de travail social

## **Réussite scolaire<sup>1</sup>**

La réussite scolaire est synonyme d'achèvement avec succès d'un parcours scolaire (atteinte d'objectifs d'apprentissage et maîtrise des savoirs). Les résultats scolaires et l'obtention d'une reconnaissance des acquis (diplôme, certificat, attestation d'études, etc.) sont des indicateurs de réussite scolaire. Ce terme est donc porteur d'une idée de rendement et de performance.

## **Réussite éducative<sup>2</sup>**

La réussite éducative est beaucoup plus vaste que la réussite scolaire. Ce concept concerne à la fois l'instruction (intégration de savoirs académiques), la socialisation (acquisition de savoirs, valeurs, attitudes et comportements utiles au fonctionnement en société) et la qualification (préparation à l'insertion professionnelle). La réalisation de son plein potentiel et l'atteinte de buts personnels fixés par l'étudiant sont aussi des dimensions importantes de ce concept.

---

<sup>1</sup> CREPAS- Conseil régional de prévention de l'abandon scolaire

<sup>2</sup> Ibid.

## Table des matières

Lexique .....	iii
Introduction .....	vii
1. Démarche retenue.....	1
2. Éléments de contexte :.....	3
3. Quelques constatations sur la réussite scolaire de la population étudiante.....	4
3.1 Indicateurs de la réussite scolaire .....	4
3.2 Tremplin-DEC .....	6
3.3 Formation générale .....	7
3.4 Service d'aide à l'intégration des étudiants (SAIDE).....	8
4. Que faut-il conclure de l'ensemble de ces constats?.....	9
5. Principes qui ont guidé la réflexion sur l'élaboration du nouveau plan de réussite.....	9
6. Les quatre axes de développement du Plan de réussite.....	11
6.1 Augmenter la réussite de l'étudiant en favorisant son engagement dans le développement de son plein potentiel. ....	11
6.2 Développer et appliquer des stratégies pédagogiques et des mesures d'aide relatives à l'apprentissage et à l'enseignement. ....	11
6.3 Favoriser l'amélioration de la qualité de la langue d'enseignement parlée et écrite. ....	11
6.4 Instaurer une culture d'amélioration continue. ....	12
7. Indicateurs de réussite .....	12
8. Suivi du plan.....	13
ANNEXE 1- Évolution de l'effectif étudiant au CRLT de 2008 à 2014.....	22
ANNEXE 2- Liste des mesures et activités favorisant la réussite offertes par les départements et les disciplines du collège.....	23
ANNEXE 2 (suite)- Liste des mesures et activités favorisant la réussite offertes par les services du collège.....	25
ANNEXE 3 – Indicateurs de la réussite scolaire / statistiques comparatives entre le Cégep régional de Lanaudière à Terrebonne et le réseau public.....	25

## Introduction

Depuis sa création en 1998, et suite à l'introduction dans le milieu collégial des plans d'aide à la réussite par le ministère de l'Éducation, du Loisir et du Sport du Québec (MELS), le Cégep régional de Lanaudière à Terrebonne (CRLT) s'est doté d'outils permettant plusieurs séries d'actions favorisant la réussite des étudiants inscrits aux différents programmes d'études.

Le Plan de réussite éducative 2015-2019 (désigné dans ce document comme *Plan de réussite*) sera le quatrième dont le CRLT se dote pour permettre à tous ses étudiants, autant du secteur régulier que de la Formation continue, de se développer, de trouver leur voie professionnelle, d'obtenir un diplôme, de poursuivre des études universitaires ou de s'insérer sur le plan socioprofessionnel.

Le Plan de réussite se présente donc sous la forme d'un plan d'action quadriennal. Décliné selon quatre axes de développement, ce plan comporte des objectifs et des actions qui se réaliseront selon un échéancier qui pourra s'étendre sur une ou plusieurs années. Il s'appuie sur une analyse des indicateurs standards de réussite des cinq ou dix dernières années ainsi que sur certaines observations ou certains questionnements émanant du comité sur la réussite en lien avec les éléments du Plan stratégique du Cégep régional de Lanaudière. C'est à partir de ce Plan de réussite que sera produit un plan d'action annuel, qui déterminera de façon plus précise les actions à prioriser pour une année donnée, et dont les résultats permettront d'en suivre l'évolution et, le cas échéant, de procéder à son actualisation.



## 1. DÉMARCHE RETENUE

Le *Plan de réussite 2015-2019* s'inscrit dans la continuité du plan de réussite précédent (2008-2014) et s'arrime au canevas du *Plan stratégique 2015-2019* du Cégep régional de Lanaudière.

Le présent document est basé sur des informations découlant de diverses sources dont le *Rapport d'évaluation du Plan d'aide à la réussite 2008-2014* qui a servi à établir les assises du nouveau plan de réussite.

Le *Plan de la réussite 2015-2019* est le résultat des travaux du Comité sur la réussite qui s'est réuni tout au long de l'année 2014-2015. Des consultations ont été menées auprès des différents départements et services du CRLT.

Il est important de rappeler que le Plan de réussite se conjugue avec le Plan stratégique du Cégep régional de Lanaudière. Lors d'une consultation menée auprès de tous les membres de la communauté collégiale du Cégep régional de Lanaudière, une orientation et un enjeu relatifs à la réussite ont été déterminés pour servir de pierre d'assise au Plan de réussite :

### ***Enjeu***

*«Les besoins de nos étudiants sont en constante évolution, ils vont au-delà de leurs études et de l'obtention d'un diplôme. Le défi est donc de maintenir le cap et les efforts pour soutenir la réussite éducative de nos étudiants tant à l'enseignement régulier qu'à la formation continue.»*

### ***Orientation stratégique***

*«Consolider et valoriser les pratiques en matière de réussite éducative, notamment dans le prochain plan de réussite.»*

Suite à des discussions et des consultations auprès des enseignants et des membres du personnel des différents services du CRLT, le Comité sur la réussite identifiait les quatre axes qui forment les fondements du Plan de réussite 2015-2019:

### ***Axes de développement***

1. Augmenter la réussite de l'étudiant en favorisant son engagement dans le développement de son plein potentiel.
2. Développer et appliquer des stratégies pédagogiques et des mesures d'accompagnement relatives à l'apprentissage et à l'enseignement.
3. Favoriser l'amélioration de la qualité de la langue d'enseignement parlée et écrite.
4. Instaurer une culture d'amélioration continue.



## 2. ÉLÉMENTS DE CONTEXTE :

De 1998 à 2014, le CRLT a connu une croissance constante de son effectif étudiant et de ses programmes. L'augmentation du nombre d'étudiants s'est traduite par l'aménagement de nouveaux locaux et par l'engagement de personnel.

L'effectif de 1687 étudiants inscrits à l'automne 2014 dans les huit programmes d'études et le cheminement Tremplin-DEC marquent une étape de stabilité<sup>3</sup> qui permettra au CRLT de consolider ses acquis et de bien définir ses repères pour les années à venir.

Nul doute que cette stabilité dans le développement du CRLT permettra une appropriation plus profonde des nouveaux espaces ainsi qu'un approfondissement des relations entre les membres du personnel et les étudiants de son effectif étudiant. Il faut insister encore sur le fait que le CRLT est jeune et les espaces neufs doivent se doter de couleurs spécifiques aux différents programmes, services, et surtout aux étudiants du CRLT. Cet environnement physique de plus en plus convivial permettra la création du «sentiment d'appartenance» tant recherché.

Dans le contexte de décroissance de la population d'âge collégial au niveau provincial, prévu pour les cinq prochaines années, le CRLT doit profiter de cette conjoncture pour mettre en place un milieu de vie attractif et propice à la réussite éducative de ses étudiants. Le CRLT mise sur le développement de conditions qui favorisent l'engagement de ses étudiants et de son personnel pour faire face à cet enjeu.

C'est pourquoi la Direction du CRLT met de l'avant un plan de réussite dans la continuité des trois précédents<sup>4</sup> avec des mesures d'aide et d'accompagnement selon les besoins réels et actuels de ses étudiants, selon des pratiques éprouvées et reconnues ou des innovations audacieuses.

De plus, un volet inexploité jusqu'ici est ajouté, soit la reconnaissance des succès de ses étudiants et de ses étudiantes qui se démarquent sur les plans scolaire, parascolaire et périscolaire. Une meilleure visibilité de ses forces vives pourra permettre au CRLT de se doter d'éléments caractéristiques propices à la création d'une identité propre.

Tel qu'inscrit dans son Projet éducatif<sup>5</sup>, le CRLT fait de la maîtrise de la langue d'enseignement une priorité institutionnelle en identifiant la valorisation de la langue française comme un de ses axes de réussite pour les quatre prochaines années. En plus du défi d'augmenter le taux de réussite au 1<sup>er</sup> cours de littérature, le CRLT croit, encore plus que jamais, que l'amélioration de la maîtrise de la langue contribue à augmenter la réussite scolaire et éducative des étudiants en leur permettant de mieux communiquer. Tous les employés du CRLT doivent s'impliquer dans cet axe de développement.

Il faut aussi souligner une explosion des inscriptions dans le cheminement Tremplin-DEC, qui depuis l'automne 2013, remplace le parcours Accueil et intégration. En effet, la première cohorte regroupait 167 étudiants, atteignant 220 inscrits à l'automne 2014 et près de 300 à l'hiver 2015. Selon les plus récentes estimations, le CRLT accueillera plus de 400 inscrits dans les profils Tremplin-DEC d'ici la session d'automne

---

<sup>3</sup> Annexe 1 : Évolution de l'effectif étudiant au CRLT de 2008 à 2014

<sup>4</sup> *Plan institutionnel d'aide à la réussite 2000-2003*, *Plan institutionnel des mesures particulières d'aide à la réussite 2004-2007* et *Plan d'aide à la réussite 2008-2014*.

<sup>5</sup> Notre projet éducatif, Cégep régional de Lanaudière à Terrebonne, Novembre 2004

2016. Ces étudiants, qui se retrouvent dans un «entre-deux», présentent des besoins particuliers tant du point de vue de la transition du niveau secondaire au niveau collégial, que sur l'aspect du choix vocationnel ou sur l'accession au programme de leur choix. Le défi réside donc dans une offre de services personnalisés et attentifs qui favorisera un ancrage et un engagement dans la vie du CRLT.

Enfin, il faut souligner l'émergence des étudiants en situation de handicap; depuis 2009, nous notons une augmentation de près de 565 % au CRLT, soit de 29 à l'automne 2009 à 163 à l'hiver 2015<sup>6</sup>. Au niveau provincial, l'augmentation, pour la période de 2011 à 2015, est de près de 200 %<sup>7</sup>.

### 3. QUELQUES CONSTATATIONS SUR LA RÉUSSITE SCOLAIRE DE LA POPULATION ÉTUDIANTE

Une façon d'apprécier sa propre efficacité est bien sûr de la comparer à celle des autres. Le réseau public constitue la base de référence du ministère de l'Éducation, de l'Enseignement supérieur et de la Recherche, pour procéder à des comparaisons entre les taux de réussite des établissements d'enseignement et il sera utilisé aux fins de comparaison avec le CRLT.

#### 3.1 Indicateurs de la réussite scolaire

L'analyse des indicateurs standards de la réussite pour l'ensemble du CRLT de 2004 à 2013 nous permet de faire les constats généraux suivants :

- La **MGS moyenne des étudiants accueillis au CRLT durant cette période** est demeurée relativement stable, progressant de 0,5 %, 2004 à 2013. Depuis 2010, on observe que les écarts négatifs que présentait le CRLT par rapport au réseau public ont diminué pour s'établir à -0,5 % en 2013 (voir l'annexe 3, graphique 1).
- Le **taux de réussite moyen des étudiants du CRLT à la 1<sup>ère</sup> session** a connu une progression soutenue depuis 2007 pour dépasser le taux du réseau public pour la première fois en 2013 (graphique 2).
- Le **taux de réinscription des étudiants du CRLT à la 3<sup>e</sup> session** (même programme, même collège) est passé de 54,8% en 2007 pour atteindre 60,9 % en 2012, soit une augmentation de 6,1 %. Cependant, l'écart négatif avec le réseau public est relativement important se situant à -4,6 % pour la cohorte de 2012 (graphique 3).

En ce qui concerne les **programmes préuniversitaires**, les constats suivants s'imposent à la suite de l'analyse des indicateurs de réussite :

- La **MGS moyenne** des étudiants qui sont admis dans ces programmes au CRLT a fluctué grandement de 2004 à 2011. Mais depuis 2011, l'écart négatif avec le réseau public a été considérablement réduit pour se situer en 2013 à -0,4 % (graphique 4). Il faut cependant souligner que les moyennes de la MGS de l'ensemble des étudiants du réseau public ont chuté de 2009 à 2011, pour remonter par la suite (graphique 4).

---

<sup>6</sup> Tableau F- Évolution de l'effectif du CRLT et du taux de réussite aux cours des étudiants du SAIDE page 7

<sup>7</sup> Centre collégial de soutien à l'intégration (CCSI)-Données partielles PILOQ

- **Le taux de réussite moyen des étudiants du CRLT à la 1<sup>ère</sup> session** a évolué progressivement depuis 2007, passant de 70,0 % à 83,3 % pour la dernière cohorte observée de 2013 et l'écart négatif avec le réseau public n'était que de -0,3 % (graphique 5).  
L'analyse des programmes de Sciences de la nature et de Sciences humaines permet de se rendre compte que leurs taux respectifs ont augmenté dans les deux cas. En effet, le taux de réussite en Sciences de nature a bondi de 6 % depuis 2008 ayant même rejoint le taux du réseau public en 2012. En Sciences humaines, de 2007 à 2013, les taux sont passés de 63,8 % à 78,8 %, l'écart avec le réseau public se chiffrant à -2,0 % en 2013 (graphiques 6 et 7).
- Depuis l'année 2005, **le taux de réinscription moyen des étudiants du CRLT à la 3<sup>e</sup> session** (même programme, même collège) a toujours été inférieur à celui du réseau public; il faut souligner que le taux de réinscription du CRLT présente un écart négatif moyen de -6,6 % pour les quatre dernières cohortes de 2009 à 2012 (graphique 8).  
Si on analyse les deux programmes où les effectifs sont importants, on observe que les taux de Sciences de la nature ont progressé de 14,1% depuis 2005, passant de 50 % à 64,1 % : de son côté, le programme de Sciences humaines présente des taux instables qui ont régressé de 5,6 % de 2005 à 2012 (graphiques 9 et 10).  
Cette tendance lourde qui touche la persévérance des étudiants de Terrebonne est aussi visible lors de l'analyse du taux de réinscription à la 2<sup>e</sup> session. En effet, dans les programmes de Sciences humaines et Sciences de la nature, on observe des taux inférieurs, en général au réseau public. Cependant, les écarts sont plus marqués en Sciences de la nature. (graphiques 11 et 12).
- Depuis la cohorte de 2004, le taux de diplomation des étudiants du CRLT en durée prescrite plus deux ans (même programme et même collège) est inférieur à celui du réseau public. L'écart négatif entre le taux du CRLT et celui du réseau est en moyenne de 10,0 % durant la période observée. (graphique 13).

Pour les **programmes techniques**, l'analyse des indicateurs nous amène aux constatations suivantes :

- **Le niveau moyen de la MGS** des étudiants de ces programmes a progressé depuis 2004, passant de 74 % pour s'établir à 77,5 % en 2013. L'ajout de 4 nouveaux programmes, depuis 2010, est un élément qui a augmenté la taille des cohortes à permis de stabiliser les taux à des niveaux supérieurs à ceux du réseau public (graphique 14).
- **Le taux de réussite moyen** des étudiants du CRLT en 1<sup>ère</sup> session a connu des fluctuations majeures depuis 2004, mais s'est stabilisé en 2010. En effet, à compter de cette cohorte, le taux moyen du CRLT a commencé à surpasser celui du réseau public pour s'établir à 88,1 % (graphique 15).
- **Le taux de réinscription des étudiants qui sont demeurés au CRLT dans le même programme technique à la 3<sup>e</sup> session** a connu des progrès significatifs depuis la cohorte 2008, surpassant même le réseau public depuis 2010. Il faut souligner l'écart positif de 6,2 % que présente le CRLT en 2012 (graphique 16).
- Présentant une grande instabilité depuis 2004, le **taux de diplomation** en durée prescrite plus deux ans (même programme et même collège) est toujours inférieur à celui des étudiants du réseau public (graphique 17).

### 3.2 Tremplin-DEC

Depuis l'automne 2013, un nouveau parcours est offert aux étudiants du réseau collégial soit le cheminement Tremplin-DEC. Il remplace l'ancien parcours Accueil et intégration et offre une option aux étudiants qui sont indécis ou qui préparent leur entrée dans un programme spécifique.

L'analyse des statistiques (tableaux A et B) nous permet d'émettre les constats suivants :

**Tableau A**  
**Cheminement Tremplin-DEC**  
**Évolution de l'effectif étudiant au CRLT**

Session	Étudiants
Automne 2013	167
Hiver 2014	189
Automne 2014	217
Hiver 2015	297

Données : CLARA-CRLT

**Tableau B**  
**Cheminement Tremplin-DEC**  
**Statistiques de réussite de la cohorte A-2013**

Discipline	CRLT	Réseau public
Éducation physique	86%	82%
Philosophie	83%	67%
Français	68%	65%
Anglais	86%	77%
<b>Total cours de la formation générale</b>	<b>80%</b>	<b>72%</b>
<b>Tous les cours suivis</b>	<b>77%</b>	<b>70%</b>

Données: PSEP-SRAM

- Le nombre d'étudiants inscrits est passé de 167 à l'automne 2013 à 217 à l'automne 2014 ce qui constitue une augmentation de 30 %. En ce qui a trait à la session d'hiver, l'augmentation est de 57 %, passant de 189 en 2014 à 297 en 2015. Les estimations les plus justes placent l'effectif à près de 400 étudiants d'ici l'automne 2016.
- En ce qui a trait aux cours de la formation générale, le taux de réussite de Terrebonne est de 80 % et dépasse celui du réseau public de 8 %. De façon générale, la réussite des cours de ces étudiants est bonne : en effet, la cohorte 2013 présente un écart positif de son taux de réussite par rapport à celui du réseau public, soit 77 % par rapport à 70 %.

### 3.3 Formation générale

Les cours des quatre principales disciplines de la formation générale (anglais, éducation physique, français et philosophie), qui sont suivis au CRLT sont en général réussis à un taux de 86 % sur la période de 2009 à 2013, soit 1 % de moins que le réseau public. Il faut noter l'excellente performance de la discipline de philosophie qui affiche un écart positif de 7 % avec le réseau durant la même période observée. (tableau C)

**Tableau C**  
**Taux de réussite moyen aux cours**  
**Disciplines de la formation générale**

Disciplines	2009		2010		2011		2012		2013		Moy. 5 ans	
	CRLT	Public	CRLT	Public	CRLT	Public	CRLT	Public	CRLT	Public	CRLT	Public
Éducation physique	89%	90%	90%	90%	89%	91%	89%	91%	92%	91%	90%	91%
Philosophie	89%	83%	89%	83%	91%	84%	91%	83%	92%	83%	90%	83%
Français	79%	81%	80%	81%	83%	82%	82%	82%	82%	81%	81%	81%
Anglais	90%	87%	92%	87%	92%	88%	91%	89%	92%	88%	91%	88%
<i>Global</i>	<i>85%</i>	<i>86%</i>	<i>86%</i>	<i>86%</i>	<i>88%</i>	<i>87%</i>	<i>87%</i>	<i>87%</i>	<i>87%</i>	<i>86%</i>	<i>87%</i>	<i>86%</i>

Données : SRAM-PSEP

La discipline du français et langue d'enseignement se démarque significativement par rapport à l'ensemble des collèges du réseau public, avec ses résultats à l'Épreuve uniforme en français (EUF). (tableau D)

**Tableau D**  
**Taux de réussite des étudiants à l'Épreuve**  
**uniforme en français (EUF)**

Session de passation	CRLT	Public	Écart
A-2010	95%	81%	14%
H-2011	83%	87%	-4%
A-2011	94%	87%	7%
H-2012	90%	79%	11%
A-2012	73%	78%	-5%
H-2013	82%	75%	7%
A-2013	92%	88%	4%
H-2014	82%	80%	2%
<b>Moyenne:</b>	<b>86%</b>	<b>82%</b>	

Données : MEESR

En effet, depuis 2010, les étudiants du CRLT présentent un taux de réussite moyen de 86 % soit 4 % de plus que le réseau public.

Cependant, le défi se situe principalement au point de vue de la réussite du premier cours 601-101-MQ *Écriture et littérature*. En effet, le CRLT présente, durant la période observée de 5 ans, un écart négatif de 4

% par rapport au réseau public. Il faut cependant souligner que le taux de réussite a augmenté de 9 % de 2009 à 2013, passant de 67 % à 76 %. (tableau E)

**Tableau E**  
**Taux de réussite moyen-Cours de français**

Cours	2009		2010		2011		2012		2013		Moy. 5 ans	
	CRLT	Public	CRLT	Public	CRLT	Public	CRLT	Public	CRLT	Public	CRLT	Public
601-013-50	67%	60%	69%	61%	74%	60%	60%	61%	73%	64%	69%	61%
601-101-MQ	67%	75%	65%	73%	74%	74%	70%	75%	76%	78%	70%	74%
601-102-MQ	85%	85%	87%	83%	86%	84%	88%	84%	88%	87%	87%	83%
601-103-MQ	90%	90%	90%	88%	87%	89%	91%	90%	78%	82%	88%	88%

Données : SRAM-PSEP

Sous l'impulsion du Plan d'amélioration de la qualité de la langue française (PAQLF), le département de littérature a procédé à une évaluation ciblée qui a mené en 2013-2014 à l'élaboration d'un plan d'action de 23 mesures. Parmi les principales mesures qui ont été mises en place à compter de l'automne 2014, il faut souligner :

- le déplacement du cours 601-013-50 *Renforcement en français* après celui de 601-101-MQ *Écriture et littérature*.
- l'instauration d'un double seuil dans le cours 601-101-MQ, de telle sorte que les étudiants doivent réussir le cours à 60 % et le seuil du volet «langue».
- L'ajout de quatre heures au cours de 601-101-MQ pour offrir une formation bonifiée au niveau de la grammaire, de la syntaxe, de l'orthographe et de la révision de texte (compétence 6 du devis ministériel).
- Un cheminement plus stimulant pour certains étudiants ayant des difficultés avec le volet «langue».

### 3.4 Service d'aide à l'intégration des étudiants (SAIDE)

Le nombre d'étudiants qui ont des limitations fonctionnelles est en forte augmentation depuis 2009. À l'automne 2014, le CRLT accueillait 128 étudiants. C'est un bond de 341 % depuis 2009. Du point de vue de la réussite scolaire, les étudiants SAIDE ont maintenu un taux moyen de 87 % durant cette période de six ans. (tableau F)

**Tableau F**  
**Évolution de l'effectif du CRLT et du taux de réussite aux cours des étudiants du SAIDE**

Session	Automne		Hiver	
	Étudiants	Taux de réussite	Étudiants	Taux de réussite
2009-2010	29	94%	33	79%
2010-2011	33	91%	49	89%
2011-2012	48	80%	46	93%
2012-2013	68	85%	73	88%
2013-2014	94	86%	93	84%
2014-2015	128	87%	163	nd

Total	400	87 %	458	87 %
-------	-----	------	-----	------

Données : CLARA-CRLT

#### 4. QUE FAUT-IL CONCLURE DE L'ENSEMBLE DE CES CONSTATS?

Il semble que les points importants à retenir soient les suivants pour de futures pistes d'action :

1. Depuis 2009, la moyenne de la MGS et le taux moyen de réussite en 1<sup>re</sup> session s'améliorent constamment grâce, en autres, aux étudiants des programmes techniques. Le CRLT accueille des étudiants avec de meilleurs dossiers scolaires qui réussissent mieux en 1<sup>re</sup> session.
2. Le taux moyen de réussite des étudiants du CRLT à la 1<sup>ère</sup> session dans l'ensemble des programmes préuniversitaires est en croissance depuis 2008, de même que le taux de réinscription en 3<sup>e</sup> session, ce qui devrait engendrer des répercussions favorables sur le taux de diplomation.
3. Dans les deux programmes préuniversitaires de Sciences humaines et Sciences de la nature, le taux moyen de réinscription à la 3<sup>e</sup> session est bien au-dessous de celui du réseau public. Aussi, l'analyse de la réinscription à la 2<sup>e</sup> session dans ces deux mêmes programmes confirme que l'intégration de ces étudiants est un défi important au CRLT et que cet enjeu est à prioriser.
4. Les programmes techniques se comportent relativement bien si l'on s'attarde aux deux indicateurs que sont la réussite en 1<sup>re</sup> session, la réinscription à la 3<sup>e</sup> session. Du point de vue de la diplomation, on remarque une progression depuis 2004 : cette augmentation pourrait se poursuivre compte tenu de la hausse des deux indicateurs que sont la réussite des cours en 1<sup>re</sup> session et la réinscription en 3<sup>e</sup> session.
5. Au CRLT, le cours *Écriture et littérature* (601-101-MQ) s'avère un défi pour les étudiants. Toutefois, la réussite de ce cours est en progression et le département de littérature avec la mise en place de son plan d'action, devra compter sur l'appui de tous les programmes pour que les diverses mesures envisagées aient un impact sur la qualité générale du français écrit et parlé au collège et par conséquent, sur le niveau général de réussite au cours.

#### 5. PRINCIPES QUI ONT GUIDÉ LA RÉFLEXION SUR L'ÉLABORATION DU NOUVEAU PLAN DE RÉUSSITE

Les principes qui ont présidé aux réflexions du comité sur la réussite sont les suivants :

1. Le plan de réussite est en continuité avec le plan précédent qui couvrait les années 2008 à 2014.
2. Le plan de réussite est un des éléments du Plan stratégique 2015-2019 dont l'orientation stratégique «**Consolider et valoriser les pratiques en matière de réussite éducative**» a servi de point d'ancrage dans le choix des différents objectifs et axes de développement de notre plan de réussite.
3. Le plan de réussite doit être un guide visant l'accomplissement global de l'étudiant tant du point de vue personnel que dans son parcours scolaire.
4. Le plan de réussite est la responsabilité de tout le personnel du CRLT (enseignants et employés) et nécessite l'engagement de tout un chacun.
5. Le plan de réussite est simple, flexible, dont l'évolution et l'actualisation sont faciles à suivre durant la période ciblée. Il énonce des objectifs qui :
  - Sont identifiés à des indicateurs et des cibles de type quantitatif ou qualitatif.

- Définissent des actions claires établies en fonction d'un échéancier précis.
  - Déterminent des responsables et des collaborateurs.
6. Le plan de réussite s'inspire du cadre de référence de George D. Kuh<sup>8</sup>.

Un bon nombre de recherches ont démontré qu'une fois que l'étudiant a été admis au collège, il existe un autre facteur susceptible d'influer grandement sur son succès et sur lequel les collèges ont un meilleur contrôle, soit son engagement dans son projet de formation et sa participation aux activités collégiales.

Les travaux de Pascarella et Terenzini<sup>9</sup> ont en effet démontré que l'étudiant engagé s'intègre mieux au collège, réussit davantage ses cours et persévère plus dans ses études, et ce, jusqu'à l'obtention de son diplôme. Une des conclusions les plus univoques de leurs travaux indique que «*ce qui se dégage de l'examen des recherches réalisées depuis le début des années 1990 est à l'effet que l'impact d'un collège sur un étudiant est grandement déterminé par l'effort individuel et l'engagement de l'étudiant dans les activités scolaires, sociales, relationnelles et parascolaires de l'institution*».

Reconnaissant l'effet de l'engagement étudiant sur la réussite éducative, une équipe de 24 chercheurs dirigée par le Dr George D. Kuh de l'Université de l'Indiana a réalisé une recherche exhaustive visant à reconnaître et à mieux documenter les conditions et les pratiques éducatives qui suscitent l'engagement et qui contribuent au succès de l'étudiant. Les principales observations ont conduit à l'identification de caractéristiques des collèges «performants» et leurs principales pratiques «efficaces» favorisant l'engagement et par conséquent la réussite de leurs étudiants :

#### **Conditions favorisant l'engagement de l'étudiant dans ses études**

1. une mission vivante et une philosophie éducative dynamique;
2. l'apprentissage étudiant au cœur des préoccupations institutionnelles;
3. un milieu adapté à l'enrichissement éducatif;
4. un cheminement clair et précis menant à la réussite éducative;
5. une culture d'amélioration continue;
6. une responsabilité partagée pour la qualité de l'éducation et le succès de l'étudiant.

#### **Pratiques éducatives efficaces**

1. un niveau de défi scolaire;
2. un apprentissage actif et collaboratif;
3. des interactions entre les enseignants et les étudiants;
4. des expériences éducatives enrichissantes en classe et à l'extérieur du collège;
5. un milieu «en soutien» aux étudiants.

---

<sup>8</sup> G. D. Kuh, J. Kinzie, J. Buckley, B. Bridges, J. Hayek, et autres, *What Matters to Student Success: A Review of the Literature*, NPEC, 2006.

<sup>9</sup> E. Pascarella, et P. Terenzini, *How College Affects Students: A Third Decade of Research*, vol. 2, San Francisco, vol. 2, Jossey-Bass, San Francisco, 2005



On comprend que la majorité des facteurs d'engagement dépendent des étudiants, mais le CRLT a également un rôle à jouer, car il est directement concerné par les facteurs institutionnels et il porte la responsabilité de tout mettre en œuvre, d'une part, pour favoriser la prise de conscience auprès des étudiants des éléments qui les concernent et, d'autre part, pour les accompagner dans leur démarche vers la réussite.

Selon Kuh, l'engagement se définit de la façon suivante :

*« L'engagement étudiant, c'est d'abord le temps et l'énergie consacrés aux études et aux autres activités offertes au collège qui renforcent et enrichissent les apprentissages. L'engagement étudiant signifie aussi les façons dont le collège utilise ses ressources et organise ses programmes d'études, ses activités d'apprentissage, ses services d'aide et de soutien, ses activités scolaires afin d'inciter les étudiants à participer, favorisant ainsi leur satisfaction, leur persévérance et leur diplomation.<sup>10</sup> »*

## **6. LES QUATRE AXES DE DÉVELOPPEMENT DU PLAN DE RÉUSSITE**

Les axes suivants sont privilégiés pour la réalisation du Plan de réussite 2015-2019.

### **6.1 Augmenter la réussite de l'étudiant en favorisant son engagement dans le développement de son plein potentiel.**

Le CRLT entend encourager l'étudiant à s'engager activement dans son projet de formation de même que dans les différentes activités offertes au collège et dans la société pour favoriser sa réussite.

### **6.2 Développer et appliquer des stratégies pédagogiques et des mesures d'aide relatives à l'apprentissage et à l'enseignement.**

Plusieurs stratégies pédagogiques et mesures d'aide ont déjà été développées et mises en place pour favoriser la réussite des étudiants. Le CRLT poursuivra dans cette voie tout en encourageant activement l'instauration de nouvelles pratiques visant à offrir le meilleur environnement d'apprentissage et d'enseignement possible.

### **6.3 Favoriser l'amélioration de la qualité de la langue d'enseignement parlée et écrite.**

Le CRLT ne saurait trop insister sur l'importance qu'il accorde à la qualité de la langue parlée et écrite, et cet axe ne fait que refléter cette préoccupation largement partagée par l'ensemble de tout le personnel.

---

<sup>10</sup> G. D. Kuh, J. Kinzie, J. Buckley, B. Bridges, J. Hayek, et autres, *What Matters to Student Success: A Review of the literature*, NPEC, 2006.

## 6.4 Instauration d'une culture d'amélioration continue.

Afin d'offrir les meilleurs services possible, le CRLT doit vérifier constamment si le niveau de la qualité est maintenu. Les prises de décision s'effectuent à partir des données et de l'information recueillie de façon systématique au moyen de données comparatives, de sondages, de questionnaires, d'enquêtes, de rapports divers et d'études.

Ces informations servent de point de départ à l'innovation, à certains ajustements et changements organisationnels.

Tout en reconnaissant le travail exceptionnel et constant de tous les acteurs intervenant dans la réussite des étudiants, et nonobstant pour les très nombreuses actions recensées<sup>11</sup>, le présent Plan de réussite contient les actions et les mesures présentant un élément de nouveauté et de complémentarité.

## 7. INDICATEURS DE RÉUSSITE

L'instauration d'actions et de mesures visant la réussite des étudiants, qu'elles soient de nature ponctuelle ou permanente, a pour objectif ultime l'amélioration de la réussite scolaire selon les indicateurs que sont la réussite des cours en 1<sup>re</sup> session, la persévérance à la 3<sup>e</sup> session et l'obtention d'un diplôme. Pour la durée prévue pour le Plan de réussite, l'établissement de cibles quantitatives n'a pas été retenu. Il a été préférablement décidé que l'on vise une augmentation continue de ces résultats pour les quatre prochaines années, et ce par rapport aux niveaux de l'année 2013-2014.

Comme mentionné, un plan d'action annuel de réussite sera établi par le Comité sur la réussite et contiendra une sélection de mesures et de projets visant la réussite des étudiants. Des indicateurs précis seront donc déterminés pour chacun et ils pourront être de nature quantitative (ex. niveau de participation à une mesure) ou qualitative (ex. : niveau d'appréciation d'une mesure).

---

<sup>11</sup> Listes 1 et 2 : Nous joignons à la fin de ce document deux listes non exhaustives d'une multitude d'activités contribuant certainement d'une manière ou d'une autre à la réussite des étudiantes et des étudiants du collège constituant de Terrebonne. Bien que ces activités se déroulent sur une base permanente, nous avons préféré les extraire de la proposition de mise en œuvre puisqu'elles correspondent à des pratiques quotidiennes et constituent la base même du travail du personnel de l'institution.

## 8. SUIVI DU PLAN

Par l'intermédiaire de son plan d'action annuel de la réussite, un suivi rigoureux de la réalisation du Plan de réussite sera assuré en cours d'année par le Comité sur la réussite et la Direction du CRLT, en collaboration avec tous les acteurs concernés.

À la fin d'une année en particulier, un bilan global des actions posées sera produit, ce qui permettra au CRLT de déterminer dans quelle mesure les objectifs poursuivis ont été atteints. Cet exercice général conduira à l'identification de points à améliorer qui constitueront éventuellement de nouveaux objectifs à poursuivre l'année suivante.

À la fin du plan de quatre ans, une évaluation globale sera effectuée et l'analyse des résultats influencera la rédaction du plan suivant. C'est de cette façon que le Plan de réussite acquerra un caractère permanent d'amélioration continue.

## Axe 1

### Augmenter la réussite de l'étudiant en favorisant son engagement dans le développement de son plein potentiel

Objectifs	Actions	Responsables	Collaborateurs	Indicateur
1.1 Encourager l'engagement étudiant dans le collège et dans la société.	Développer des situations d'interactions entre les enseignants et les étudiants en dehors de la salle de cours.	<ul style="list-style-type: none"> <li>▪ CPR</li> </ul>	<ul style="list-style-type: none"> <li>▪ Enseignants</li> <li>▪ SOCS</li> <li>▪ SAIDE</li> <li>▪ SAE</li> </ul>	Nombre d'activités hors classe
	Organiser des activités d'accueil en collaboration étroite avec tous les intervenants impliqués.	<ul style="list-style-type: none"> <li>▪ CPR</li> <li>▪ SAE</li> </ul>	<ul style="list-style-type: none"> <li>▪ Enseignants</li> <li>▪ SOCS</li> <li>▪ SAIDE</li> </ul>	Nombre d'activités
	Promouvoir les activités d'apprentissage qui favorisent la participation active des étudiants particulièrement en 1re session.	<ul style="list-style-type: none"> <li>▪ SPDP</li> </ul>	<ul style="list-style-type: none"> <li>▪ Enseignants</li> <li>▪ SOCS</li> </ul>	Nombre de communication ou événements
1.2 Aider l'étudiant à bien assumer son rôle.	Offrir des ateliers de méthodes de travail intellectuel (MTI) soit dans le cadre d'un cours, d'un programme ou sous forme d'atelier ouvert à tous.	<ul style="list-style-type: none"> <li>▪ CPR</li> <li>▪ SOCS</li> <li>▪ SAIDE</li> </ul>	<ul style="list-style-type: none"> <li>▪ Enseignants</li> </ul>	Nombre d'ateliers
	Sensibiliser les nouveaux étudiants aux comportements d'engagement à privilégier pour réussir ses études collégiales.	<ul style="list-style-type: none"> <li>▪ SOCS</li> </ul>		Tournée des classes
1.3 Modeler le collège en milieu adapté à l'enrichissement éducatif et au travail collaboratif.	Optimiser l'utilisation des espaces du collège permettant des rencontres favorables aux interactions entre les différents groupes du collège.	<ul style="list-style-type: none"> <li>▪ Dir.</li> </ul>		Nombre de locaux d'appartenance
	Personnaliser les espaces réservés aux départements ou aux programmes (locaux d'appartenance, couloirs, etc.).	<ul style="list-style-type: none"> <li>▪ Dépts</li> </ul>	<ul style="list-style-type: none"> <li>▪ SRM</li> </ul>	Nombre de projets réalisés
1.4 Valoriser le succès étudiant.	Utiliser les compétences d'étudiants pour aider ceux qui ont des besoins particuliers.	<ul style="list-style-type: none"> <li>▪ Dépts</li> </ul>	<ul style="list-style-type: none"> <li>▪ CP-Réussite</li> <li>▪ Comité prog.</li> </ul>	Nombre d'évènements

## Axe 1

### Augmenter la réussite de l'étudiant en favorisant son engagement dans le développement de son plein potentiel

Objectifs	Actions	Responsables	Collaborateurs	Indicateur
	Reconnaître les succès étudiants sous toutes ses formes: <ul style="list-style-type: none"> <li>• succès scolaires</li> <li>• succès de persévérance</li> <li>• succès dans l'engagement politique, associatif, soutien aux apprentissages</li> <li>• succès dans les activités sportives et socioculturelles</li> <li>• succès dans l'engagement bénévole</li> </ul>	<ul style="list-style-type: none"> <li>• Direction</li> </ul>	<ul style="list-style-type: none"> <li>▪ CP-TIC-COM</li> <li>▪ CP-Réussite</li> <li>▪ SAE-Sports et socioculturel</li> <li>▪ Dépts</li> <li>▪ Resp. Sport-Études</li> <li>▪ SAIDE</li> </ul>	Nombre de communications, de mentions, de reconnaissances
1.5 Positionner le Service aux étudiants (SAE) comme partenaire de la réussite.	Mettre en place des rencontres annuelles d'échange entre le SAE et les autres services et les départements du collège.	<ul style="list-style-type: none"> <li>▪ SAE</li> </ul>		Nombre de rencontres
	Soutenir l'émergence de nouveaux projets périscolaires (autour de ), parascolaires (à côté de) et d'animation dans le collège.	<ul style="list-style-type: none"> <li>▪ SAE</li> </ul>		Nombre de projets
	Intensifier la promotion des services offerts aux étudiants.	<ul style="list-style-type: none"> <li>▪ SAE</li> </ul>		Nombre de communications
1.6 Évaluer les besoins des nouveaux étudiants des programmes préuniversitaires de Sciences humaines et Sciences de la nature.	En collaboration avec les étudiants de la Formation enrichie en recherche (FER) de Sciences humaines, actualiser les indicateurs de la réussite pour ajuster les mesures d'aide et d'accompagnement de ces programmes.	<ul style="list-style-type: none"> <li>▪ CSR</li> </ul>	<ul style="list-style-type: none"> <li>▪ Enseignant responsable de la FER</li> <li>▪ Dépts Sc. hum. et Sc.nat.</li> </ul>	Nombre de présentations au CSR

## Axe 2

### Développer et appliquer des stratégies pédagogiques et des mesures d'accompagnement relatives à l'apprentissage et à l'enseignement

Objectifs	Actions	Responsables	Collaborateurs	Indicateur
2.1 Actualiser les stratégies pédagogiques efficaces.	Sensibiliser les enseignants des cours de 1re session à leur importance et à leur impact auprès des étudiants.	▪ SPDP		Nombre d'activités de sensibilisation
	Élaborer, pour les enseignants, une boîte à outils de stratégies pédagogiques à privilégier en 1re session pour favoriser la réussite.	▪ CSR	SPDP et SOCS	Réalisation de la boîte à outils
	Instaurer une veille sur les pratiques pédagogiques qui permettent un apprentissage actif et efficace.	▪ SPDP		Réalisation d'un répertoire
2.2 Faciliter l'adaptation des étudiants de niveau secondaire vers le niveau collégial.	Développer des liens avec le personnel spécialisé des écoles de niveau secondaire.	▪ SOCS	▪ SAE	Nombre d'évènements
	Organiser des évènements d'information à l'intention des futurs étudiants.	▪ SOCS		Nombre d'évènements
	Participer à des rencontres de promotion dans les écoles secondaires.	▪ SOCS	▪ Comités de programme	Nombre de rencontres
2.3 Consolider la fréquentation de la bibliothèque.	Promouvoir la bibliothèque et ses ressources physiques et virtuelles.	▪ Direction-SMTE	▪ Enseignants	Nombre d'activités de promotion
	Développer les compétences informationnelles en offrant des formations à la recherche documentaire et en offrant de l'aide à la recherche ponctuelle.	▪ Direction-SMTE		Nombre de formations
	Développer la salle multifonctionnelle des «3C» qui favorisent la collaboration, la connaissance et la créativité.	▪ Direction-SMTE		Réalisation des aménagements
2.4 Favoriser la réussite en 1re session.	Dans le programme de Sciences humaines, mettre en place un projet pilote pour détecter, tôt en première session, les étudiants de 1re session qui s'absentent fréquemment.	▪ SPDP-réussite	▪ Enseignants de Sc.hum.	Réalisation du projet
	Effectuer un suivi de la réussite pour les membres des activités culturelles, des comités, de l'AGEECCT, etc.	▪ SAE	▪ SPDP-réussite	Production de statistiques de suivi

## Axe 2

### Développer et appliquer des stratégies pédagogiques et des mesures d'accompagnement relatives à l'apprentissage et à l'enseignement

Objectifs	Actions	Responsables	Collaborateurs	Indicateur
	Suivi de la réussite des membres des équipes sportives: accent sur les étudiants de 1re année. Maintenir les liens avec le SOCS.	▪ SAE	▪ SPDP-réussite	Production de statistiques de suivi
	Consolider l'évaluation diagnostique et le dépistage.	▪ Dépts	▪ SPDP-réussite	Nombre d'activités
	Améliorer les compétences métacognitives en utilisant les ressources existantes dans le milieu collégial (ex. : capsules vidéos).	▪ SPDP-réussite SOCS	▪ Enseignants	Lien sur le portail
	Utiliser les salles d'appartenance pour des activités diverses afin de favoriser l'appropriation des lieux par les étudiants.	▪ Dépts		Statistiques de fréquentation
2.5 Accompagner et soutenir les étudiants dans leur choix vocationnel.	Promouvoir les services d'orientation pour favoriser la consolidation dans les choix de programme.	▪ SOCS	▪ Enseignants	Activités de promotion
	Activités et conférences structurantes dans les salles d'appartenance pour donner un sens aux apprentissages.	▪ Dépts	▪ SOCS	Nombre d'activités
	Favoriser la collaboration des différents services et les départements pour optimiser l'intégration des étudiants au collège et dans leur programme.	▪ Direction	▪ Depts ▪ Services	Nombre de rencontres
2.6 Consolider et reconnaître une coordination pour le cheminement Tremplin-DEC .	Instaurer un comité Tremplin-DEC .	▪ Direction		Nombre de rencontres du comité
	Accueillir les nouveaux étudiants en début session pour leur fournir des explications sur le fonctionnement du collège.	▪ Direction	▪ SAE ▪ SOCS	Nombre de rencontres
	Mettre à la disposition des étudiants une salle d'appartenance Tremplin-DEC, en assurant la présence régulière d'un enseignant.	▪ Direction	▪ SRM ▪ Enseignants	Utilisation du local
	Analyser la possibilité d'offrir l'option <i>Mise à niveau/préalables</i> pour permettre aux étudiants de suivre des cours manquants et préalables à un programme d'études.	▪ Direction		Rapport d'analyse

## Axe 2

### Développer et appliquer des stratégies pédagogiques et des mesures d'accompagnement relatives à l'apprentissage et à l'enseignement

Objectifs	Actions	Responsables	Collaborateurs	Indicateur
2.7 Développer une collaboration soutenue entre tous les services, les programmes et les départements du collège.	Faire connaître, sous différents supports médiatiques, les personnes-ressources qui offrent des services directs de 1re ligne aux étudiants et aux enseignants : <i>Le personnel de soutien du service aux étudiants, du SAIDE, des ressources matérielles, de la bibliothèque, etc.</i>	▪ SPDP-réussite	CP-TIC-COM	Nombre de communications
	Consolider la notion d'approche programme.	▪ SPDP	▪ CPR	Nombre de rencontres des CPR
	Prévoir des rencontres annuelles de partage d'information et de consultation touchant la réussite: interservices, interordre (services et départements, intradépartement, SOCS-Centres d'aide).	▪ Direction		Nombre de rencontres officielles inscrites au calendrier et tenues
	Produire du matériel d'information sur support approprié (web/portail/télédiffusion/papier/twitter/facebook etc.).	▪ Direction	▪ CP-TIC	Matériel produit
2.8 Soutenir les étudiants qui ont des besoins particuliers déjà diagnostiqués, ou non, ainsi que le personnel qui les côtoie.	Définir plus précisément le profil des étudiants, avant le début de la session, pour leur offrir des services appropriés.	▪ SAIDE	▪ SPDP	Production des données sur le profil des étudiants
	Favoriser la participation des enseignants dans diverses activités de sensibilisation sur la persévérance et la réussite.	▪ SAIDE	▪ Enseignants	Nombre d'enseignants ayant participé



### Axe 3

### Favoriser l'amélioration de la qualité de la langue d'enseignement parlée et écrite

Objectifs	Actions	Responsables	Collaborateurs	Indicateur
3.1 Promouvoir la langue d'enseignement	Promouvoir la Politique de valorisation de la langue.	<ul style="list-style-type: none"> <li>▪ Direction</li> <li>▪ Comité de valorisation de la langue française</li> </ul>	<ul style="list-style-type: none"> <li>▪ Ensemble de la communauté collégiale</li> </ul>	Nombre d'activités de promotion
	Favoriser les activités de valorisation du français et les événements suscitant l'engagement de la communauté collégiale autour de la question linguistique.	<ul style="list-style-type: none"> <li>▪ Direction –CVL</li> </ul>		Nombre d'activités
3.2 Susciter l'engouement pour la lecture et l'écriture sous toutes ses formes	Consolider les activités incitant les étudiants à lire et à écrire davantage (ex.: club de lecture).	<ul style="list-style-type: none"> <li>▪ Direction –CVL</li> </ul>		Nombre d'activités
	Proposer des projets et activités d'ordre socioculturel permettant d'enrichir la culture générale des étudiants.	<ul style="list-style-type: none"> <li>▪ Direction –CVL</li> </ul>		Nombre de projets réalisés
	Proposer et animer des ateliers portant sur le français écrit.	<ul style="list-style-type: none"> <li>▪ Direction –CVL</li> </ul>	<ul style="list-style-type: none"> <li>▪ Département de littérature</li> </ul>	Nombre d'ateliers réalisés
	Favoriser le développement des habiletés de lecture dans les programmes d'études.	<ul style="list-style-type: none"> <li>▪ Départements</li> </ul>	<ul style="list-style-type: none"> <li>▪ Enseignants</li> </ul>	Nombre de mesures
3.3 Améliorer la qualité de la langue des étudiants.	Diffuser, annuellement, le bilan du plan d'action suite à l'évaluation ciblée du français.	<ul style="list-style-type: none"> <li>▪ Département de littérature</li> </ul>		Diffusion du bilan
	Promouvoir, auprès de tous les départements, l'utilisation d'un outil d'aide à la correction des fautes de français.	<ul style="list-style-type: none"> <li>▪ Direction -CVL</li> </ul>		Nombre de départements ayant utilisé l'outil
	Évaluer les besoins des étudiants qui ont échoué l'EUF et qui ont réussi tous leurs cours de français.	<ul style="list-style-type: none"> <li>▪ SPDP-réussite</li> </ul>	<ul style="list-style-type: none"> <li>▪ Responsables CAFÉ</li> </ul>	Rapport d'évaluation sur l'ajout de ce service
3.4 Améliorer la qualité de la langue de tous les employés du collège	Consolider les habitudes de relecture de texte entre collègues.	<ul style="list-style-type: none"> <li>▪ Direction -CVL</li> </ul>	<ul style="list-style-type: none"> <li>▪ Enseignants</li> </ul>	

## Axe 4

## Instaurer une culture d'amélioration continue

Objectifs	Actions	Responsables	Collaborateurs	Indicateur	
4.1 Présenter, sous différentes formes, les données statistiques relatives aux programmes d'études.	Produire et déposer annuellement les <i>Portraits de situation</i> pour chaque programme d'études, pour la formation générale et pour le cheminement Tremplin-DEC .	▪ SPDP		Production de portraits de situation	
	Varier et raffiner les indicateurs sur la réussite, la persistance et la diplomation de façon à les adapter à la réalité de chaque programme d'études et aux besoins de chaque service.	▪ SPDP	▪ Services ▪ Comités de programmes	Nombre de demandes	
	Produire le tableau de bord <i>Bilan de santé des programmes d'études</i> à l'usage de la direction du collège.	▪ SPDP		Production du tableau de bord	
4.2 Offrir des activités, des services et des mesures qui répondent aux besoins de la communauté collégiale.	Actualiser les indicateurs d'engagement et d'intégration auprès des nouveaux étudiants des programmes de Sciences humaines et de Sciences de la nature.	▪ Comité sur la réussite	▪ Département de Sciences humaines	Données sur l'actualisation des indicateurs	
	Vérifier l'appréciation des étudiants qui utilisent les services: <ul style="list-style-type: none"> <li>• Centres d'apprentissage en anglais, en français écrit et en mathématique</li> <li>• SAIDE</li> <li>• Services sportifs et socioculturels</li> <li>• Les services offerts dans les locaux d'appartenance</li> </ul>	▪ Services responsables des activités ▪ Départements		Niveau d'appréciation mesuré à l'aide de sondage ou questionnaire	
	Vérifier l'appréciation des événements institutionnels tels que les soirées <i>Portes ouvertes</i> , les activités d'accueil du collège, les activités d'accueil du programme de la rentrée de la session d'automne.	▪ Services responsables des activités			Niveau d'appréciation mesuré à l'aide de sondages ou de questionnaires
	À l'étape de la planification, consulter les différents acteurs impliqués dans la réalisation des activités offertes.	▪ Services responsables des activités			Nombre de consultations

**Axe 4****Instaurer une culture d'amélioration continue**

Objectifs	Actions	Responsables	Collaborateurs	Indicateur
4.3 Appropriation par le milieu du plan de réussite.	Assurer la promotion du Plan de réussite en diffusant le Plan d'action annuel à toute la communauté collégiale.	▪ SPDP-réussite		Diffusion du plan
	S'assurer que les actions relatives à la réussite soient inscrites aux plans de travail annuels des comités de programme, des départements, des services, de la direction.	▪ SPDP ▪ Direction	▪ CPR ▪ Dépts ▪ Services	Nombre d'inscription dans les plans de travail
	Diffusion dans la communauté collégiale du contenu du bilan du plan de travail annuel de la réussite qui inclut les réalisations et les recommandations pour l'année suivante.	▪ SPDP		Diffusion du bilan du plan de travail annuel
4.4 S'assurer que la mise en œuvre des diverses mesures des plans d'action des programmes d'études, des départements et des services aient un lien avec les données sur la réussite scolaire.	Établir un plan d'intervention suite à l'identification d'un cours-écueil.	▪ Comités de programmes		Nombre de plans produits
	Documenter les raisons des départs d'un programme.	▪ SOCS		Production d'un bilan
	Évaluer les effets de la mise en œuvre des contrats sur la réussite et sur la persistance aux études.	▪ SOCS		Production d'un bilan

## Annexe 1- Évolution de l'effectif étudiant au CRLT de 2008 à 2014

Programmes/cheminement		Effectif réel						
Cheminement		A 2008	A 2009	A 2010*	A 2011	A 2012	A 2013	A 2014
081.01	Session d'accueil et intégration	75	90	134	138	123	-	-
081.03	Session de transition							
081.06	Tremplin-DEC	-	-	-	-	-	167	220
<b>Total:</b>		<b>75</b>	<b>90</b>	<b>134</b>	<b>138</b>	<b>123</b>	<b>167</b>	<b>220</b>
<b>Programmes préuniversitaires</b>								
200.B0	Sciences de la nature	169	196	226	231	255	261	248
300.A0	Sciences humaines- 3 profils	440	540	616	757	774	675	639
500.25	Arts, lettres et communication	96	95	100	103	93	88	86
<b>Total:</b>		<b>705</b>	<b>831</b>	<b>942</b>	<b>1091</b>	<b>1122</b>	<b>1024</b>	<b>973</b>
<b>Programmes techniques</b>								
111.A0	Techniques d'hygiène dentaire	-	-	38	76	113	120	125
233.B0	Techniques du meuble et d'ébénisterie	13	Fermé					
243.C0	Technologie de l'électronique industrielle	28	50	78	80	80	67	72
388.A0	Techniques de travail social	136	153	154	147	155	169	177
410.B0	Techniques de comptabilité et de gestion	108	107	84	90	100	107	86
570.C0	Techniques de design industriel	-	-	14	25	26	36	34
<b>Total:</b>		<b>285</b>	<b>310</b>	<b>368</b>	<b>418</b>	<b>474</b>	<b>499</b>	<b>494</b>
<b>GRAND TOTAL</b>		<b>1 065</b>	<b>1 231</b>	<b>1 444</b>	<b>1 647</b>	<b>1 719</b>	<b>1 690</b>	<b>1 687</b>

Note: \* Ajout de deux nouveaux programmes (Techniques d'hygiène dentaire et Techniques de design industriel)

**Annexe 2- Liste des mesures et activités favorisant la réussite offertes par les départements et les disciplines du collège**

Mesures/activités	Programmes/Départements											
	SN	SH	ALC	THD	TEI	TTS	TCG	TDI	Littérature	Philosophie	Langues	Éd. physique
Dépistage des étudiants à risque d'échec.	X		X	X	X	X	X	X				
Détection des étudiants fantômes (absences fréquentes lors des 1res semaines de la session).		X										
Mentorat étudiants des 2e et 3e années avec les nouveaux étudiants de 1re.				X								
Centre d'aide à l'apprentissage.	X								X		X	
Présence au local d'appartenance.	X	X				X	X					
Activité d'intégration au programme.	X	X	X	X	X	X	X	X				
Collaboration à l'activité institutionnelle d'intégration au collège.	X	X	X	X	X	X	X	X				
Intégration des nouveaux enseignants.	X	X	X	X	X	X	X	X	X	X	X	X
Suivi hâtif par les enseignants des étudiants en difficulté de 1re session.				X		X						
Activité « Rencontre des nouveaux admis»-printemps.				X	X							
Arrimage des étudiants de 1re et 2e sessions avec un enseignant pour rencontre et suivi individuel.								X				
Rencontre individuelle entre les enseignants et les étudiants identifiés lors des comités niveaux.						X						
Accompagnement et soutien par les enseignants au niveau des méthodes de travail intellectuel (MTI).							X					
Encadrement supplémentaire en classe (1 hre laboratoire).				X								
Rencontre individuelle avec un professeur pour étudiants ayant des difficultés lors des 1res semaines de la session.				X						X		
Un encadrement à distance par messagerie MIO et par des échanges via un forum, et ce, 7 jours par semaine.				X								
Présence d'un enseignant disponible en tout temps pour tous les étudiants demandant une rencontre additionnelle. (Présence d'un professeur en tout temps au cégep.)				X								
Tous les étudiants de 1re session seront encadrés par une première rencontre individuelle de 30 minutes avec un professeur tôt en 1re session.				X								
Organisation d'activités d'information sur les professions ou d'activités disciplinaires.	X	X	X	X	X	X	X	X	X	X		
Ateliers de formation sur les habiletés méthodologiques.		X										

Mesures/activités	Programmes/Départements											
	SN	SH	ALC	THD	TEI	TTS	TCG	TDI	Littérature	Philosophie	Langues	Éd. physique
Organiser et tenir des activités départementales prof-étudiants intercohorte.					X	X	X	X				
Activités favorisant l'engagement étudiant.						X						
Enseignants entrent en contact en début de session avec étudiants ayant des absences fréquentes.			X									
Apprentissage par les pairs: mentorat entre les étudiants: 2e et 3e années aident les 1re années.						X						
Projet technique s'étalant sur les 3 années de la formation.					X							
Préparation à l'Épreuve uniforme de français (EUF).									X			
Planification d'un calendrier pour une meilleure répartition des évaluations durant la session.	X	X										
Activités-services offerts par des étudiants à l'intention d'autres étudiants du collège.							X	X				
Autocorrection des fautes de français permettant de récupérer des points.			X	X		X			X	X		
<b>Total:</b>	<b>8</b>	<b>7</b>	<b>7</b>	<b>14</b>	<b>8</b>	<b>12</b>	<b>9</b>	<b>8</b>	<b>5</b>	<b>4</b>	<b>2</b>	<b>1</b>

## Annexe 2 (suite)- Liste des mesures et activités favorisant la réussite offertes par les services du collège

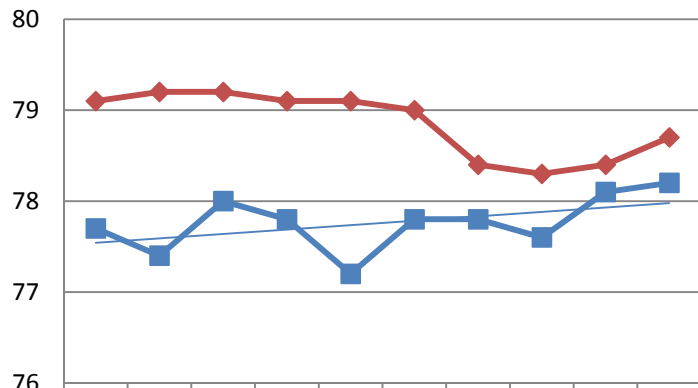
Mesures/activités	Services				
	SPDP	SOCS	SAE	SAIDE	Bibliothèque
Organisation des activités d'accueil au collège.			X		
Services adaptés pour clientèles spécifiques.				X	
Tournée d'information aux étudiants.		X	X	X	
Souplesse dans l'admission des étudiants pour étudiants ciblés (ex. Sport-études).		X			
Rencontres individuelles.		X		X	
Aide logistique, financière et psychologique.			X		
Développer les compétences informationnelles.					X
Offre de services TIC d'usage courant.					X
Encadrement spécifique Tremplin-DEC.		X			
Contrat de réussite.		X			
Participation au dépistage des étudiants à risque d'échec.	X	X			
Aménagement des horaires des étudiants ayant des besoins particuliers.		X			
Sensibilisation et informations sur le dépistage rapide des étudiants ayant des besoins particuliers.				X	
Promotion et organisation de différentes activités offertes à la communauté collégiale			X		
Soutien aux activités d'accueil dans les programmes.			X		
Clinique d'information sans rendez-vous individuel ou grand groupe.		X			
Atelier d'orientation.		X			
Offre de services pour les locaux d'appartenance.		X			
Offre de service d'atelier sur méthodes de travail ou gestion du stress, etc..		X			
Rencontres interservices de coordination des mesures d'aide à la réussite.	X	X	X	X	X
Production statistique	X				
Formation spécifique WordQ et Antidote pour tuteurs du CAFÉ (SAIDE).					X
Activités de valorisation de la langue française (mini-marathon d'écriture, la Journée de la francophonie, ateliers divers, etc.).				X	
<b>Total:</b>	<b>2</b>	<b>12</b>	<b>6</b>	<b>6</b>	<b>4</b>

### **ANNEXE 3 – Indicateurs de la réussite scolaire / statistiques comparatives entre le Cégep régional de Lanaudière à Terrebonne et le réseau public**

<b>GRAPHIQUE 1</b>	Moyenne générale au secondaire (MGS) – Tous les programmes
<b>GRAPHIQUE 2</b>	Taux de réussite moyen en 1 <sup>re</sup> session (%) – Tous les programmes
<b>GRAPHIQUE 3</b>	Taux de réinscription MCMP à la 3 <sup>e</sup> session (%) – Tous les programmes
<b>GRAPHIQUE 4</b>	Moyenne générale au secondaire (MGS) – Programmes préuniversitaires
<b>GRAPHIQUE 5</b>	Taux de réussite moyen en 1 <sup>re</sup> session (%) – Programmes préuniversitaires
<b>GRAPHIQUE 6</b>	Taux de réussite moyen en 1 <sup>re</sup> session (%) – Sciences de la nature
<b>GRAPHIQUE 7</b>	Taux de réussite moyen en 1 <sup>re</sup> session (%) – Sciences humaines
<b>GRAPHIQUE 8</b>	Réinscription à la 3 <sup>e</sup> session MCMP (%) – Programmes préuniversitaires
<b>GRAPHIQUE 9</b>	Taux de réinscription à la 3 <sup>e</sup> session MCMP (%) – Sciences de la nature
<b>GRAPHIQUE 10</b>	Taux de réinscription à la 3 <sup>e</sup> session MCMP (%) – Sciences humaines
<b>GRAPHIQUE 11</b>	Taux de réinscription à la 2 <sup>e</sup> session MCMP (%) – Sciences de la nature
<b>GRAPHIQUE 12</b>	Taux de réinscription à la 2 <sup>e</sup> session MCMP (%) – Sciences humaines
<b>GRAPHIQUE 13</b>	Taux de diplomation cumulatif MCMP après 4 ans (%) – Programmes préuniversitaires
<b>GRAPHIQUE 14</b>	Moyenne générale au secondaire (MGS) – Programmes techniques
<b>GRAPHIQUE 15</b>	Taux de réussite moyen en 1 <sup>re</sup> session – Programmes techniques
<b>GRAPHIQUE 16</b>	Taux de réinscription à la 3 <sup>e</sup> session MCMP – Programmes techniques
<b>GRAPHIQUE 17</b>	Taux de diplomation cumulatifs MCMP après 5 ans – Programmes techniques

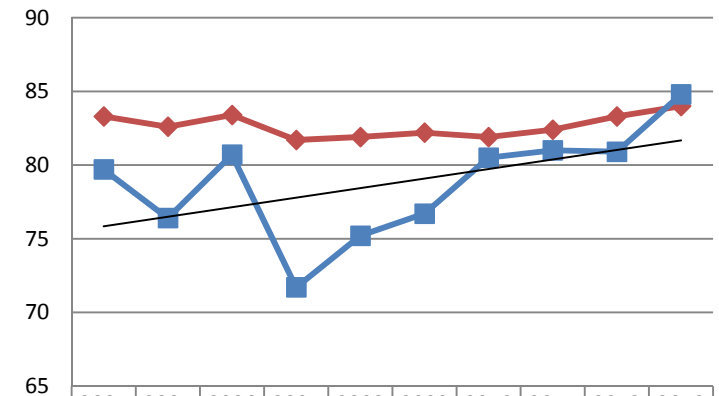


**Graphique 1**  
**Moyenne générale au secondaire (MGS)**  
**Tous les programmes**



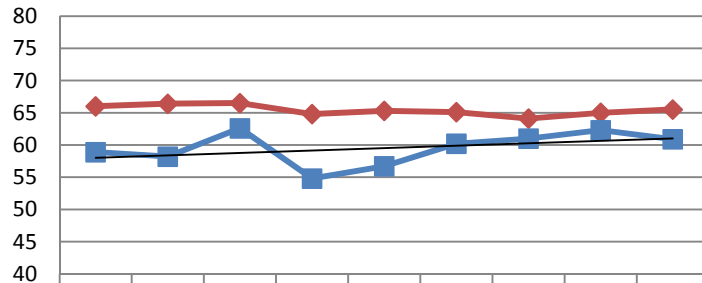
	2004	2005	2006	2007	2008	2009	2010	2011	2012	2013
PUBLIC	79,1	79,2	79,2	79,1	79,1	79	78,4	78,3	78,4	78,7
CRLT	77,7	77,4	78	77,8	77,2	77,8	77,8	77,6	78,1	78,2

**Graphique 2**  
**Taux de réussite moyen en 1re session (%)**  
**Tous les programmes**



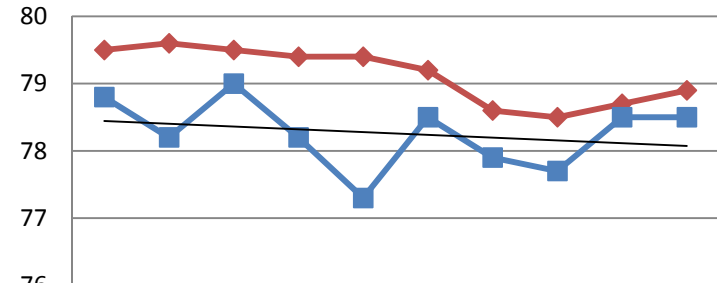
	2004	2005	2006	2007	2008	2009	2010	2011	2012	2013
PUBLIC	83,3	82,6	83,4	81,7	81,9	82,2	81,9	82,4	83,3	84
CRLT	79,7	76,4	80,7	71,7	75,2	76,7	80,5	81	80,9	84,8

**Graphique 3**  
**Taux de réinscription MCMP à la 3e session (%)**  
**Tous les programmes**



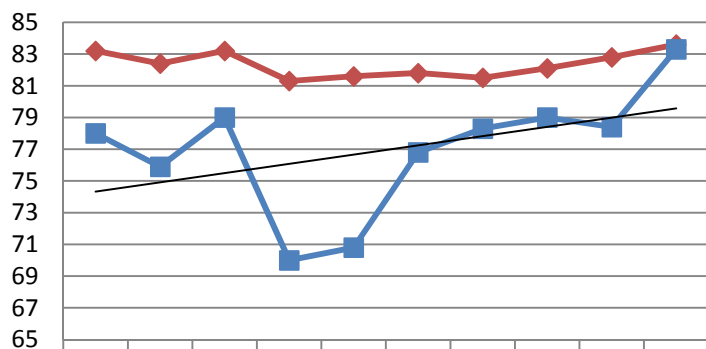
	2004	2005	2006	2007	2008	2009	2010	2011	2012
—◆— PUBLIC	66	66,4	66,5	64,8	65,3	65,1	64,1	65	65,5
—■— CRLT	58,9	58,2	62,6	54,8	56,7	60,2	61	62,3	60,9

**Graphique 4**  
**Moyenne générale au secondaire (MGS)**  
**Programmes préuniversitaires**



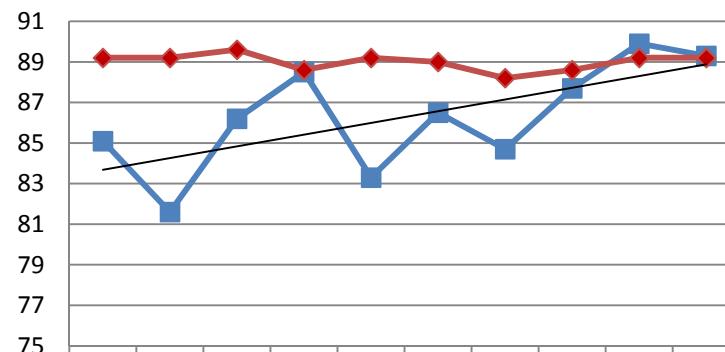
	2004	2005	2006	2007	2008	2009	2010	2011	2012	2013
—◆— PUBLIC	79,5	79,6	79,5	79,4	79,4	79,2	78,6	78,5	78,7	78,9
—■— CRLT	78,8	78,2	79	78,2	77,3	78,5	77,9	77,7	78,5	78,5

**Graphique 5**  
Taux de réussite moyen en 1re session (%)  
Programmes préuniversitaires



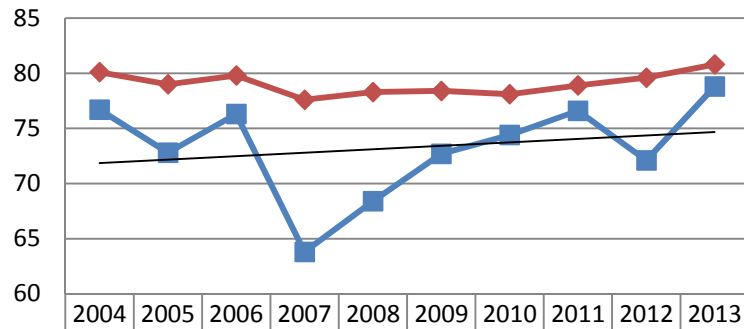
—◆— PUBLIC	83,2	82,4	83,2	81,3	81,6	81,8	81,5	82,1	82,8	83,6
—■— CRLT	78	75,9	79	70	70,8	76,8	78,3	79	78,4	83,3

**Graphique 6**  
Taux de réussite moyen en 1re session (%)  
Sciences de la nature



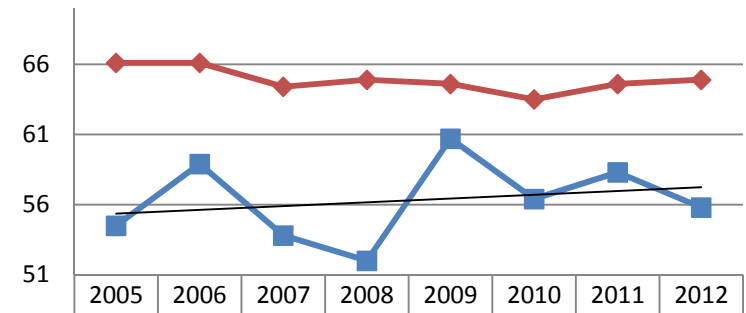
—■— CRLT	85,1	81,6	86,2	88,5	83,3	86,5	84,7	87,7	89,9	89,3
—◆— PUBLIC	89,2	89,2	89,6	88,6	89,2	89	88,2	88,6	89,2	89,2

**Graphique 7**  
Taux de réussite moyen en 1re session (%)  
Sciences humaines



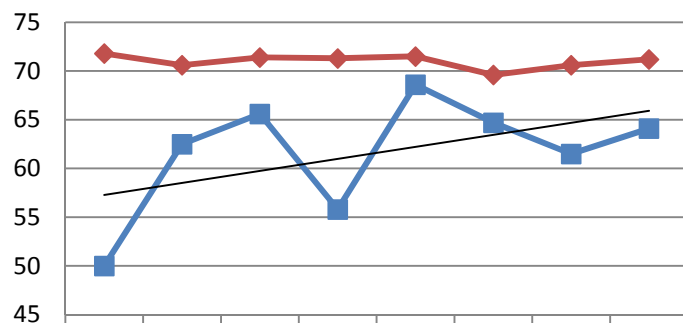
■ CRLT	76,7	72,8	76,3	63,8	68,4	72,7	74,4	76,6	72,1	78,8
◆ PUBLIC	80,1	79	79,8	77,6	78,3	78,4	78,1	78,9	79,6	80,8

**Graphique 8**  
Réinscription à la 3e session MCMP (%)  
Programmes préuniversitaires



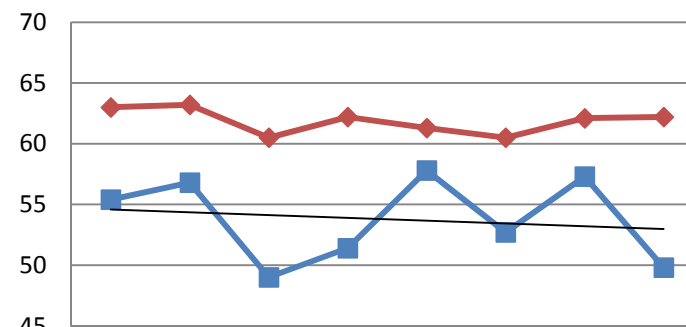
◆ PUBLIC	66,1	66,1	64,4	64,9	64,6	63,5	64,6	64,9
■ CRLT	54,5	58,9	53,8	52	60,7	56,4	58,3	55,8

**Graphique 9**  
Taux de réinscription à la 3e session MCMP (%)  
Sciences de la nature



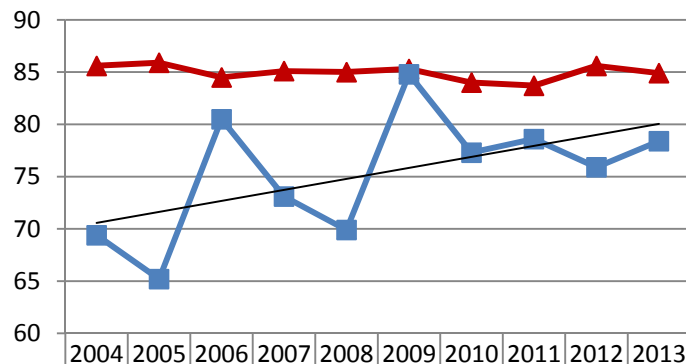
	2005	2006	2007	2008	2009	2010	2011	2012
—◆— PUBLIC	71,8	70,6	71,4	71,3	71,5	69,6	70,6	71,2
—■— CRLT	50	62,5	65,6	55,8	68,6	64,7	61,5	64,1

**Graphique 10**  
Taux de réinscription à la 3e session MCMP (%)  
Sciences humaines



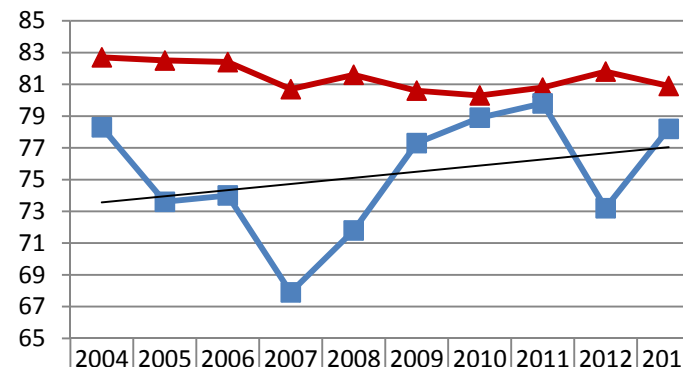
	2005	2006	2007	2008	2009	2010	2011	2012
—◆— PUBLIC	63	63,2	60,5	62,2	61,3	60,5	62,1	62,2
—■— CRLT	55,4	56,8	49	51,4	57,8	52,7	57,3	49,8

**Graphique 11**  
**Taux de réinscription à la 2e session MCMP (%)**  
**Sciences de la nature**



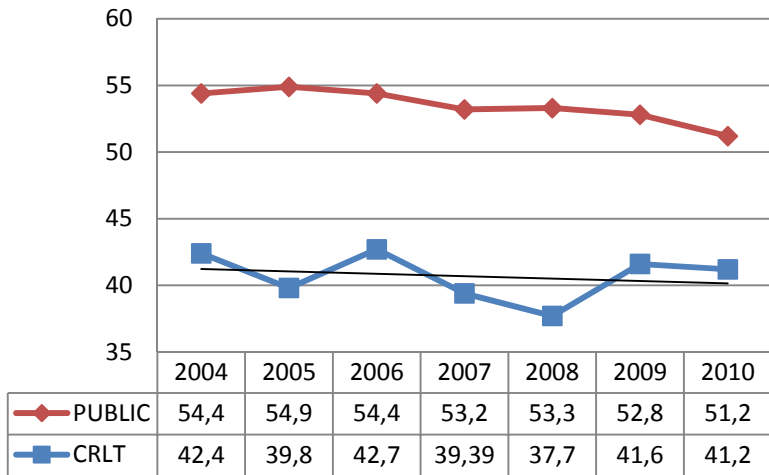
	2004	2005	2006	2007	2008	2009	2010	2011	2012	2013
▲ PUBLIC	85,6	85,9	84,5	85,1	85	85,3	84	83,7	85,6	84,9
■ CRLT	69,4	65,2	80,5	73,1	69,9	84,8	77,3	78,6	75,9	78,4

**Graphique 12**  
**Taux de réinscription à la 2e session MCMP (%)**  
**Sciences humaines**

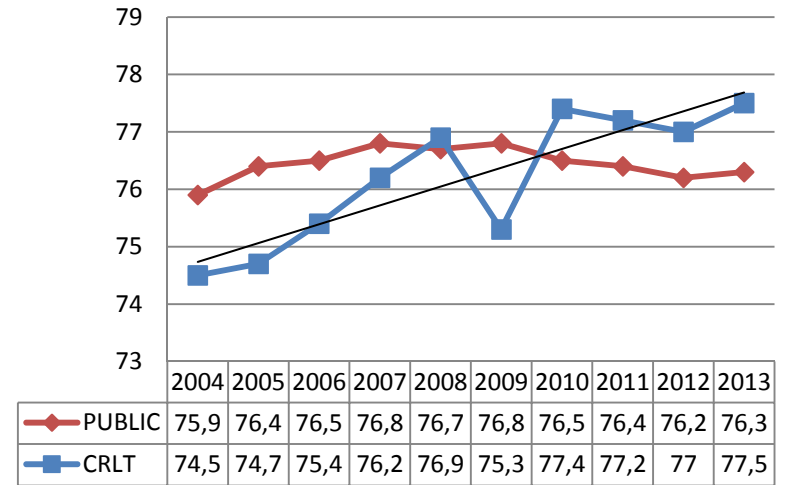


	2004	2005	2006	2007	2008	2009	2010	2011	2012	2013
▲ PUBLIC	82,7	82,5	82,4	80,7	81,6	80,6	80,3	80,8	81,8	80,9
■ CRLT	78,3	73,6	74	67,9	71,8	77,3	78,9	79,8	73,2	78,2

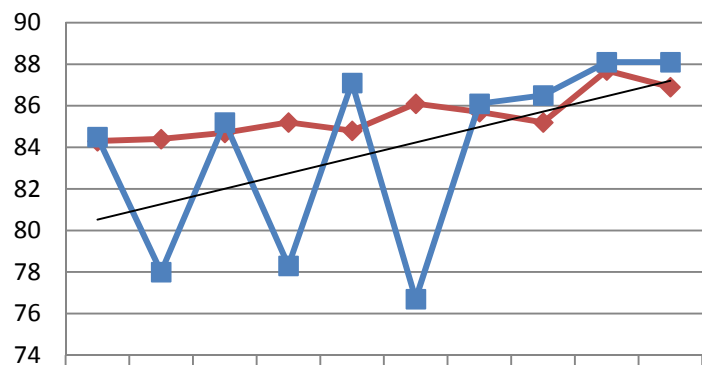
**Graphique 13**  
Taux de diplomation cumulatifs MCMP après 4 ans (%)-  
Programmes préuniversitaires



**Graphique 14**  
Moyenne générale au secondaire (MGS)  
Programmes techniques

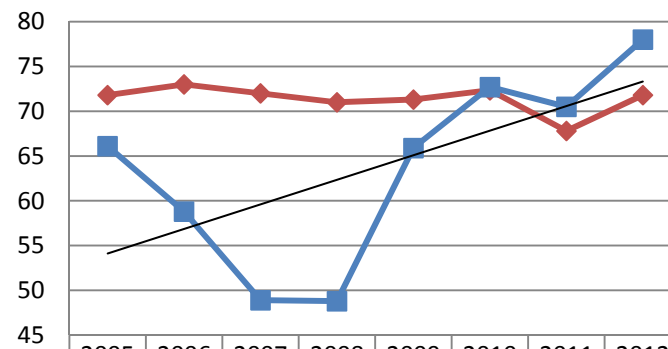


**Graphique 15**  
Taux de réussite moyen en 1re session  
Programmes techniques



	2004	2005	2006	2007	2008	2009	2010	2011	2012	2013
— PUBLIC	84,3	84,4	84,7	85,2	84,8	86,1	85,7	85,2	87,7	86,9
— CRLT	84,5	78	85,2	78,3	87,1	76,7	86,1	86,5	88,1	88,1

**Graphique 16**  
Taux de réinscription à la 3e session MCMP (%)  
Programmes techniques

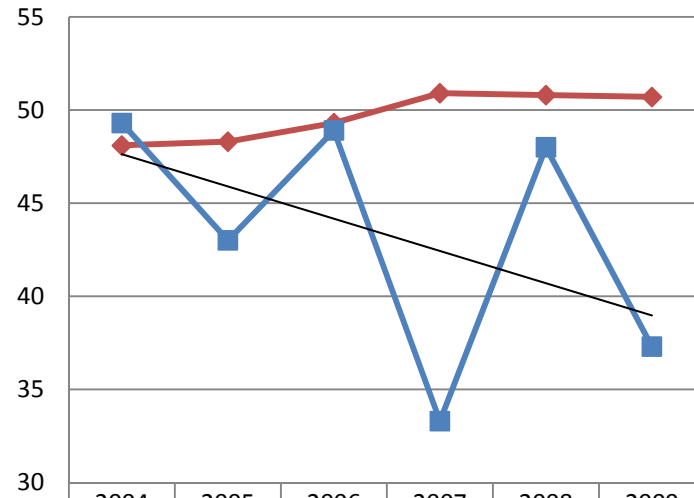


	2005	2006	2007	2008	2009	2010	2011	2012
— PUBLIC	71,8	73	72	71	71,3	72,35	67,8	71,8
— CRLT	66,1	58,8	48,9	48,8	65,9	72,7	70,5	78





**Graphique 17**  
**Taux de diplomation cumulatifs MCMP après 5 ans**  
**(%)-Programmes techniques**



	2004	2005	2006	2007	2008	2009
—◆— PUBLIC	48,1	48,3	49,3	50,9	50,8	50,7
—■— CRLT	49,3	43	48,9	33,3	48	37,3