

TITRE : Règles d'application du Cégep régional de Lanaudière à L'Assomption relatives au Règlement n° 6 sur l'admission des étudiants au Cégep régional de Lanaudière

Adoption par le conseil d'établissement :

Résolution : CECL1109-21-09

Date : 21 septembre 2011

Résolution : CECL140917-06

Date : 17 septembre 2014

Résolution : CECL190218-04

Date : 18 février 2019

Résolution : CECL190424-05

Date : 24 avril 2019

Avis favorable de la commission des études reçu le 8 septembre 2011

Avis favorable de la commission des études reçu le 2 septembre 2014

Avis favorable de la commission des études reçu le 12 février 2019

Avis favorable de la commission des études reçu le 2 avril 2019

Dernière révision : 24 avril 2019

Dans ce document, le genre masculin est utilisé dans le seul but d'alléger la lecture, et ce, sans discrimination d'aucune sorte.

## TABLE DES MATIÈRES

PRÉAMBULE .....	4
1. PRÉCISIONS CONCERNANT LES RÈGLES LOCALES D'ADMISSION À UN PROGRAMME D'ÉTUDES MENANT AU DEC .....	4
1.1 Base secondaire .....	4
1.2 Base conditionnelle .....	4
1.3 Base jugée équivalente .....	5
1.4 Base jugée suffisante.....	6
1.5 Conditions particulières d'admission dans un programme d'études à l'enseignement régulier	7
1.6 Admission en reconnaissance des acquis et des compétences (RAC).....	9
2. PRÉCISIONS CONCERNANT LE PROCESSUS D'ADMISSION À UN PROGRAMME D'ÉTUDES COLLÉGIALES À L'ENSEIGNEMENT RÉGULIER.....	11
3. PRÉCISIONS CONCERNANT LA SÉLECTION DES CANDIDATS .....	11
3.1 À l'enseignement régulier.....	11
3.2 À la Formation continue .....	12
4. PRÉCISIONS CONCERNANT LES CONDITIONS D'INSCRIPTION À UN PROGRAMME D'ÉTUDES À L'ENSEIGNEMENT RÉGULIER POUR LES ÉTUDIANTS AYANT DES MATIÈRES OU DES UNITÉS MANQUANTES.....	12
5. PRÉCISIONS CONCERNANT LE CLASSEMENT AUX COURS DE FRANÇAIS ET D'ANGLAIS À L'ENSEIGNEMENT RÉGULIER.....	12
6. PRÉCISIONS CONCERNANT L'ADMISSION À UNE ATTESTATION D'ÉTUDES COLLÉGIALES (AEC) À LA FORMATION CONTINUE.....	13
7. PRÉCISIONS CONCERNANT LES CONDITIONS ET LE PROCESSUS D'ADMISSION D'UN CHEMINEMENT PAR COURS À LA FORMATION CONTINUE.....	14
ANNEXE Équivalences d'études et de diplômes dans les provinces canadiennes .....	15

## PRÉAMBULE

Ce document a pour objet de préciser certaines pratiques en vigueur dans le cadre du processus d'admission et d'inscription au Cégep régional de Lanaudière L'Assomption (CRLA). Il est soumis aux dispositions générales énoncées à la section 1 du *Règlement no 6 sur l'admission des étudiants au Cégep régional de Lanaudière*, vise les mêmes objectifs et répond aux mêmes définitions. Ces pratiques respectent l'ensemble des politiques et règlements du Cégep ainsi que les directives du Ministère de l'Éducation et de l'Enseignement Supérieur (MEES). Elles couvrent l'admission et l'inscription aux programmes d'études pour l'obtention d'un diplôme d'études collégiales (DEC) ou d'une attestation d'études collégiales (AEC) et à des cours sanctionnés par des unités.

### 1. PRÉCISIONS CONCERNANT LES RÈGLES LOCALES D'ADMISSION À UN PROGRAMME D'ÉTUDES MENANT AU DEC

*Remarque :* Pour toutes les bases d'admission énoncées dans cet article, le candidat est admis à la condition d'avoir également rempli les conditions particulières d'admission de son programme stipulées à l'article 1.6 du présent document ainsi qu'aux conditions particulières de réadmission stipulées à l'article 10 du *Règlement n° 6*.

#### 1.1 Base secondaire

Tout candidat détenant un diplôme d'études secondaires (DES) ou professionnelles (DEP) le jour ouvrable précédant le début des cours et qui respecte les conditions générales d'admission énumérées aux articles 5.1.1 et 5.1.2 du *Règlement N° 6 sur l'admission des étudiants au Cégep régional de Lanaudière*, est admissible sous cette base.

Le candidat ayant obtenu un DEP en *Comptabilité (5231)* peut bénéficier d'une passerelle DEP-DEC menant vers le programme *Techniques de comptabilité et de gestion (410.B0)*. Cette passerelle reconnaît 12,33 unités à l'étudiant et diminue la charge de travail, notamment en première année. Les cours reconnus dans cette passerelle sont diffusés sur le site internet du Cégep, sur les pages du programme et des passerelles.

#### 1.2 Base conditionnelle

Cette base encadre le fait que le CRLA offre à l'étudiant de maintenir son inscription dans un programme, dans les délais prescrits par le *Règlement sur le régime des études collégiales (RREC)*, malgré le fait qu'il n'a pas obtenu son DES. L'étudiant est dans les faits admis sur la base secondaire.

Le candidat ayant 6 unités manquantes ou moins pour obtenir son DES ou pour réussir les matières exigées en sus du DEP devra compléter les unités manquantes à l'éducation des adultes, ou au collège, selon l'offre de cours, durant sa première session d'études. Il devra présenter une preuve d'inscription aux unités manquantes, au plus tard à la date limite

d'annulation des cours de sa première session<sup>1</sup> et devra démontrer la preuve de réussite de celles-ci au plus tard à la date limite d'annulation des cours de la session suivante. Il est important de noter qu'un candidat ne peut être admis sur cette base qu'une seule fois, peu importe le programme ou le cégep.

### 1.3 Base jugée équivalente

Le CRLA reconnaît qu'une formation hors Québec est jugée équivalente ou supérieure à un DES si :

- a) les équivalences sont reconnues par le Service régional d'admission du Montréal métropolitain (SRAM), le Service régional d'admission au collégial de Québec (SRACQ) ou le ministère de l'Immigration, de la Diversité et de l'Inclusion (MIDI);
- b) Il s'agit d'un DES obtenu dans une autre province canadienne;
- c) Il s'agit d'un grade obtenu, tel que précisé dans le tableau des équivalences d'études et de diplômes dans les provinces canadiennes du guide à l'intention des vérificateurs externes des cégeps<sup>2</sup>;
- d) le diplôme est complété dans un établissement privé subventionné bénéficiant d'une entente France-Québec (Collège Stanislas et Collège international Marie de France).

Le candidat à l'enseignement régulier dont la langue maternelle ou dont la langue en usage lors de ses études n'est pas le français, devra faire la preuve de sa connaissance de la langue française en obtenant un résultat minimal de niveau B2 (résultat 3,7) au test Bright, selon les barèmes recommandés par le SRAM ou, dans le cas de la Formation continue, sur la base du test de français de la Formation continue. D'autres tests de connaissance de la langue française pourraient être reconnus pour attester de l'admissibilité (se référer au cahier des procédures d'admission du SRAM pour connaître les barèmes des divers tests).

Il est à noter que l'attestation d'équivalence de niveau de scolarité de 5<sup>e</sup> année du secondaire (AENS) décernée par le MEES ne correspond pas à un diplôme d'études secondaires.

Le candidat peut être admis s'il a réussi une formation au Québec qui correspond aux situations suivantes :

- a) avoir obtenu un minimum de 30 crédits de niveau universitaire;
- b) avoir obtenu un minimum de 30 unités collégiales dans le cadre d'un programme de DEC, de Certification d'études collégiales (CEC), d'AEC ou d'un Diplôme de spécialisation d'études techniques (DSET).

**Remarque :** L'attestation d'équivalence de niveau de scolarité de 5<sup>e</sup> secondaire décernée par le MEES n'est pas jugée équivalente à un diplôme d'études secondaires.

<sup>1</sup> Les dates limites d'annulation des cours sont le jour ouvrable précédant le 20 septembre, pour la session d'automne et le jour ouvrable précédant le 15 février, pour la session d'hiver.

<sup>2</sup> Le tableau d'équivalences est présenté en annexe.

## 1.4 Base jugée suffisante

Le candidat peut être admis s'il répond à toutes les conditions suivantes :

- a) Il a obtenu une attestation d'équivalence de niveau de scolarité de 5<sup>e</sup> secondaire décernée par le MEES et a complété les cours de langue d'enseignement de 5<sup>e</sup> secondaire, de langue seconde de 5<sup>e</sup> secondaire et de mathématiques de 4<sup>e</sup> secondaire;
- b) Il a interrompu ses études à temps complet pendant une période cumulative d'au moins 24 mois. Il peut cependant avoir étudié à temps partiel durant cette période. Le candidat a la responsabilité de démontrer au CRLA qu'il n'était pas aux études à temps complet durant cette période et que la combinaison de sa formation et de l'expérience qu'il a acquises, sont suffisantes pour poursuivre des études dans un programme conduisant au DEC;
- c) Il a une expérience de travail pertinente en lien avec le programme visé;
- d) Il doit joindre à sa demande d'admission tous les documents nécessaires à l'analyse et à l'évaluation de sa formation et de son expérience antérieure. Le candidat devra, selon la situation, joindre les documents suivants :
  - une lettre de motivation démontrant ses objectifs de réussite;
  - les diplômes, bulletins, attestations de formation d'appoint ou toute autre attestation d'équivalence;
  - une description des expériences de travail et des tâches accomplies ou un curriculum vitae;
  - une ou des lettres de recommandation;
  - une attestation d'emploi indiquant le nombre d'heures travaillées et le type d'emploi;
  - une équivalence de niveau de scolarité de 5<sup>e</sup> secondaire du MEES;
  - une preuve de réussite des cours de langue d'enseignement de 5<sup>e</sup> secondaire, de langue seconde de 5<sup>e</sup> secondaire et de mathématiques de 4<sup>e</sup> secondaire;
  - une preuve de réussite des cours préalables au programme;
- e) le candidat doit avoir réussi toutes les conditions particulières d'admission au programme demandé;
- f) le candidat doit se présenter à une entrevue au CRLA.

Sur la base des documents présentés, la direction procédera à l'évaluation du dossier. Au besoin, il s'adjoindra le responsable de la coordination départementale du programme d'études visé. Dans certains cas, le CRLA peut imposer des cours de niveau secondaire pour compléter la formation.

*Remarque :* L'admission d'un candidat sur la base d'une formation et d'une expérience jugées suffisantes est impossible pour un programme dont l'ordre professionnel aurait fixé l'obligation de détenir un DES ou un DEP.

## 1.5 Conditions particulières d'admission dans un programme d'études à l'enseignement régulier

### 1.5.1 Matières préalables

Le candidat doit faire la preuve de la réussite des matières préalables au programme au plus tard à la date limite d'annulation des cours de sa première session. Si le ou les préalable(s) n'est ou ne sont pas réussi(s), le candidat est alors désinscrit de son programme d'études. Il peut toutefois être transféré dans le programme Tremplin DEC s'il désire demeurer inscrit au collège.

Le tableau suivant présente les conditions particulières d'admission des différents programmes d'études offerts au CRLA.

### Conditions particulières d'admission dans un programme d'études menant au DEC

#### Programmes préuniversitaires

200.B0 Sciences de la nature	<ul style="list-style-type: none"><li>• Chimie de la 5<sup>e</sup> secondaire ou chimie 534</li><li>• Physique de la 5<sup>e</sup> secondaire ou physique 534</li><li>• Mathématiques, séquence Technico-sciences ou séquence Sciences naturelles de la 5<sup>e</sup> secondaire ou mathématiques 536</li></ul>
300.A2 Sciences humaines Administration	<ul style="list-style-type: none"><li>• Mathématiques, séquence Technico-sciences ou séquence Sciences naturelles de la 5<sup>e</sup> secondaire ou mathématiques 526</li></ul>
300.A5 Sciences humaines Monde	<ul style="list-style-type: none"><li>• Mathématiques, séquence Culture, société et technique de la 4<sup>e</sup> secondaire ou mathématiques 416</li></ul>
300.A6 Sciences humaines Individu- volet psychologie	<ul style="list-style-type: none"><li>• Mathématiques, séquence Culture, société et technique de la 4<sup>e</sup> secondaire ou mathématiques 416</li></ul>
300.A7 Sciences humaines Individu – volet éducation	<ul style="list-style-type: none"><li>• Mathématiques, séquence Culture, société et technique de la 4<sup>e</sup> secondaire ou mathématiques 416</li></ul>
300.A8 Sciences humaines Innovation sociale	<ul style="list-style-type: none"><li>• Mathématiques, séquence Culture, société et technique de la 4<sup>e</sup> secondaire ou mathématiques 416</li></ul>
500.A1 Arts, lettres et communication	Aucune condition particulière

## Programmes techniques

160.A0 Techniques d'orthèses visuelles	<ul style="list-style-type: none"> <li>• Chimie, Sciences et technologie de l'environnement (STE) de la 4<sup>e</sup> secondaire ou Sciences et environnement (SE) de la 4<sup>e</sup> secondaire ou chimie 534 ou chimie de la 5<sup>e</sup> secondaire</li> <li>• Physique de la 5<sup>e</sup> secondaire ou physique 534</li> <li>• Mathématiques, Technico-sciences (TS) de la 5<sup>e</sup> secondaire ou Sciences naturelles (SN) de la 5<sup>e</sup> secondaire ou mathématiques 436 ou mathématique 526</li> </ul>
310.C0 Techniques juridiques	<ul style="list-style-type: none"> <li>• Mathématiques, séquence Culture, société et technique de la 4<sup>e</sup> secondaire ou mathématiques 416</li> </ul>
322.A0 Techniques d'éducation à l'enfance	<ul style="list-style-type: none"> <li>• Aucune condition particulière</li> </ul>
410.B0 Techniques de comptabilité et gestion	<ul style="list-style-type: none"> <li>• Mathématiques, séquence Technico-sciences ou séquence Sciences naturelles de la 4<sup>e</sup> secondaire ou mathématiques 436 ou Culture, société et technique de la 5<sup>e</sup> secondaire.</li> <li>* Les mathématiques, séquence Technico-sciences ou séquence Sciences naturelles de la 5<sup>e</sup> secondaire ou mathématiques 526 ou 536 sont exigés pour les étudiants désirant inclure à leur cheminement un ou plusieurs cours de mathématiques exigé(s) dans certaines universités pour l'admission en sciences de l'administration).</li> </ul>
410.F0 Techniques de services financiers et d'assurances	<ul style="list-style-type: none"> <li>• Aucune condition particulière</li> </ul>
411.A0 Archives médicales	<ul style="list-style-type: none"> <li>• Mathématiques, séquence Culture, société et technique de la 4<sup>e</sup> secondaire ou mathématiques 514</li> </ul>
570.E0 Design d'intérieur	Aucune condition particulière
582.A1 Techniques d'intégration multimédia	Aucune condition particulière

### 1.5.2 Cheminement Tremplin DEC - Volet orientation (081.06)

Le cheminement Tremplin DEC - Volet orientation s'adresse à l'étudiant qui se retrouve dans l'une des situations suivantes :

- Il n'a jamais fréquenté le collégial et il désire préciser son projet d'études avec l'aide d'une conseillère en orientation;
- Il a déjà fait des cours collégiaux, mais il est en processus de réorientation scolaire;
- Il ne peut être admis au programme de son choix puisque ce dernier n'est pas offert à la session désirée.

L'étudiant admis dans le cheminement Tremplin DEC sera inscrit à un cours de français, d'anglais, de philosophie, d'éducation physique et à un cours complémentaire ou exploratoire déterminé par le collège selon l'offre de cours et les places disponibles. Si l'étudiant décide de s'inscrire à deux cours de formation spécifique d'un même programme, il devra s'inscrire dans ce programme.

L'étudiant peut s'inscrire au cheminement Tremplin DEC à temps plein ou à temps partiel, à la session d'automne ou d'hiver pour un maximum de trois sessions consécutives. Après avoir été inscrit pendant une session dans un programme menant à l'obtention d'un DEC ou après avoir interrompu ses études, pour au moins une session, l'étudiant peut se réinscrire à nouveau dans le cheminement Tremplin DEC pour un maximum de trois sessions consécutives.



### 1.5.3 Cheminement Tremplin DEC - Volet mise à niveau (081.B6)

Le cheminement Tremplin DEC - volet mise à niveau s'adresse à l'étudiant devant suivre un ou des cours préalables pour être admis au programme de son choix.

Selon sa charge de travail, l'étudiant admis dans ce cheminement pourrait être inscrit à un cours de français, d'anglais, de philosophie, d'éducation physique ou à un cours complémentaire, en plus du cours de mise à niveau *Mathématique, séquence Technico-sciences de la 5<sup>e</sup> secondaire* (201-015-50).

L'étudiant peut s'inscrire au cheminement Tremplin DEC à temps plein ou à temps partiel, à la session d'automne ou d'hiver pour un maximum de trois sessions consécutives. Après avoir été inscrit pendant une session dans un programme menant à l'obtention d'un DEC ou après avoir interrompu ses études pour au moins une session, l'étudiant peut se réinscrire à nouveau dans le cheminement Tremplin DEC pour un maximum de trois sessions consécutives.

### 1.5.4 Structure d'accueil universitaire (080.04)

Ce cheminement est offert au candidat qui désire obtenir des cours préalables à un programme universitaire. Le candidat devra avoir réussi les cours du secondaire préalables aux matières collégiales visées. Ces demandes sont traitées dans les deux semaines précédant le début des cours.

### 1.6 Admission en reconnaissance des acquis et des compétences (RAC)

La reconnaissance des acquis et des compétences est une démarche qui permet à l'adulte d'obtenir une reconnaissance officielle de ses compétences par rapport à des normes socialement établies, notamment celles présentées dans les programmes d'études. Le processus de reconnaissance diffère de celui appliqué à l'enseignement régulier puisqu'il vise à reconnaître les compétences acquises antérieurement par le candidat.

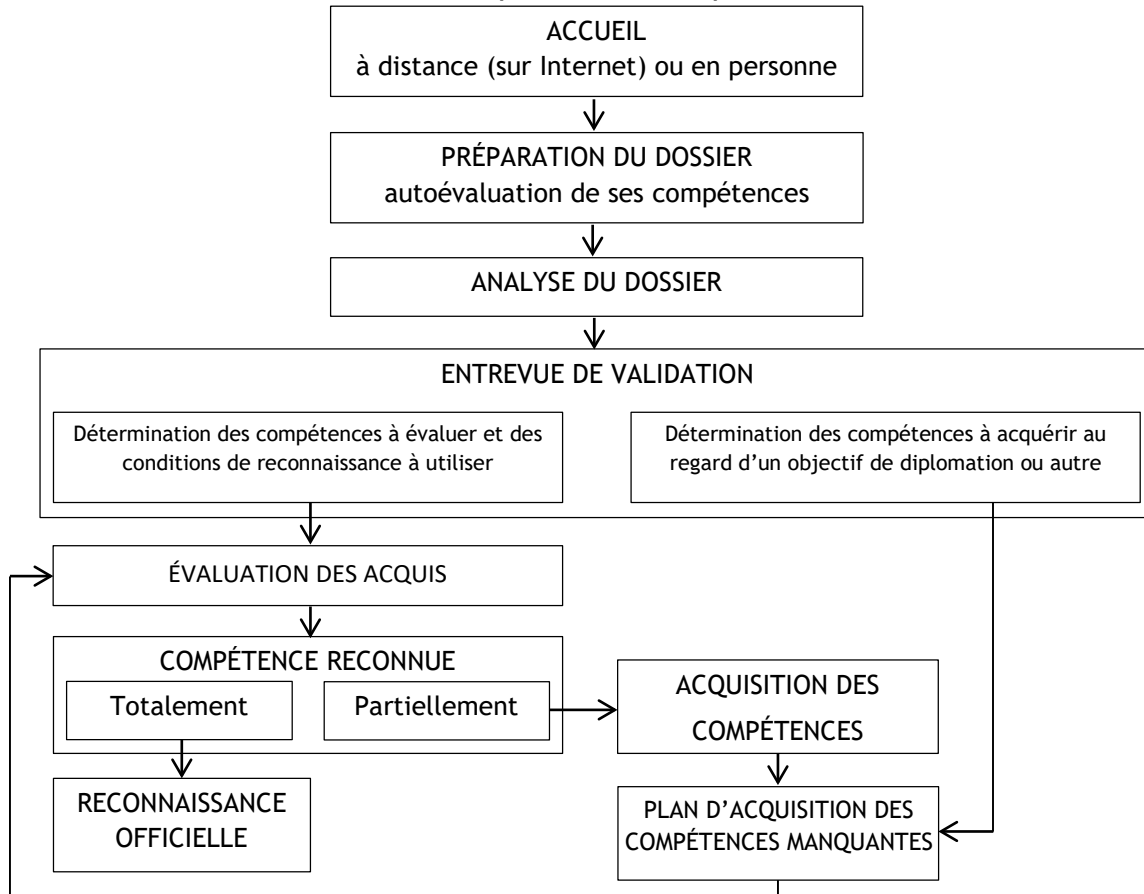
Un candidat peut être admis s'il possède une formation scolaire et extrascolaire jugée suffisante. Il doit satisfaire aux critères sur lesquels se fonde l'analyse de son dossier (scolaire et extrascolaire). Des critères tels que l'analyse de la scolarité et les années d'expérience cumulées avec l'appréciation des spécialistes lors de l'entrevue de validation pourraient s'appliquer.

De plus, certaines activités obligatoires sont exigées pour rendre compte de la capacité du candidat à entreprendre le processus de RAC (décrit à la figure ci-dessous) dans un programme de DEC ou d'AEC, soit :

- la passation d'un test de français dont le seuil de réussite est variable d'un programme à l'autre;
- le développement d'un CV détaillé en lien avec les compétences du programme;
- la passation d'une entrevue de validation.

Ainsi le candidat doit démontrer auprès des spécialistes de contenus en début de processus que ses apprentissages extrascolaires sont suffisants pour entreprendre une démarche d'évaluation de ses compétences

*Processus de reconnaissance des acquis et des compétences*



## 2. PRÉCISIONS CONCERNANT LE PROCESSUS D'ADMISSION À UN PROGRAMME D'ÉTUDES COLLÉGIALES À L'ENSEIGNEMENT RÉGULIER

Le CRLA étudie les demandes d'admission déposées au SRAM, les changements de programme à l'interne et les demandes de transfert au même moment.

Les premières demandes étudiées par le CRLA sont :

- les demandes d'admission présentées au SRAM lors du 1<sup>er</sup> tour;
- les demandes de changement de programme d'étudiants déjà inscrits au CRLA, déposées auprès d'un API, lors du 1<sup>er</sup> tour;
- les demandes de transfert de candidats ayant été admis dans un autre collège à la même session, déposées au registrariat du CRLA lors du 1<sup>er</sup> tour.

Le deuxième tour d'admission prévu par le SRAM est utilisé par le CRLA uniquement pour les programmes n'ayant pas reçu un nombre suffisant de demandes d'admission pour combler les places disponibles. Si après ce deuxième tour d'admission, le CRLA souhaite toujours admettre des étudiants dans certains programmes, il peut accepter des demandes d'admission au 3<sup>e</sup> tour et des demandes d'admission tardives. Afin de connaître la procédure à suivre pour faire une demande d'admission tardive, l'étudiant doit se référer au site web du CRLA, deux semaines avant le début de chaque session.

## 3. PRÉCISIONS CONCERNANT LA SÉLECTION DES CANDIDATS

### 3.1 À l'enseignement régulier

Pour la plupart des programmes, la sélection des candidats s'effectue sur la base de son dossier scolaire. Si les conditions générales et particulières d'admission sont respectées et que le candidat présente une moyenne générale au secondaire (MGS) d'au moins 60 %, ce candidat est admissible. Un candidat ayant une MGS inférieure à 60 % et qui a complété son DES dans un centre d'éducation aux adultes peut être admis au CRLA sur la base des résultats qu'il a obtenus aux cours suivis à la formation des adultes.

Lors de l'étude des dossiers, l'analyse se fait uniquement sur la base des documents présentés. Le candidat devra donc fournir la preuve d'inscription à un préalable au programme ou à une matière exigée pour l'obtention du DES. À défaut de présenter ladite preuve, la candidature sera refusée pour ce tour d'admission. Le motif du refus sera toutefois précisé.

Par ailleurs, il se peut que la capacité d'accueil dans certains programmes soit limitée en raison, entre autres, de restrictions dans les milieux de stages, de la disponibilité restreinte de places de stage, de la situation de l'emploi dans l'un de nos secteurs de formation ou du manque de places dans les locaux dédiés à l'enseignement. Dans ce cas, les candidats en provenance du secondaire présentant les MGS les plus élevées ou les candidats en provenance du collégial présentant les cotes finales au collégial (CFC) les plus élevées, et un dossier académique complet (réussite de tous les cours préalables au programme d'études visé et matières obligatoires à l'obtention du DES ou du DEP) seront admis.

À dossiers académiques égaux, les étudiants déjà inscrits au CRLA et présentant une demande de changement de programme ont priorité.

Un candidat désirant compléter un programme déjà amorcé (candidats de 2<sup>e</sup> ou 3<sup>e</sup> année) sera admis s'il respecte les modalités décrites au *Règlement no 6 sur l'admission des étudiants au Cégep régional de Lanaudière* et au *Règlement n° 1 relatif aux conditions de maintien de l'inscription au Cégep régional de Lanaudière à L'Assomption*, et ce, selon l'offre de cours ainsi que les places disponibles.

Le principal critère de sélection est la qualité du dossier scolaire. Cependant, une candidature peut être refusée par manque de places, même si l'ensemble des conditions générales et particulières d'admission dans le programme sont remplies.

### 3.2 À la Formation continue

À la Formation continue, le candidat devra compléter les étapes du processus de sélection qui, selon les programmes, peuvent inclure les éléments suivants : rencontre d'information, entrevue et tests. Une analyse du dossier académique est également complétée.

## **4. PRÉCISIONS CONCERNANT LES CONDITIONS D'INSCRIPTION À UN PROGRAMME D'ÉTUDES À L'ENSEIGNEMENT RÉGULIER POUR LES ÉTUDIANTS AYANT DES MATIÈRES OU DES UNITÉS MANQUANTES**

Une entente a été signée avec la Commission scolaire des Samares et la Commission scolaire des Affluents accordant une priorité d'accès à ces matières manquantes au Service de l'éducation des adultes du secondaire pour les étudiants inscrits au CRLA.

L'étudiant dont la matière manquante est la langue seconde (anglais) de 5<sup>e</sup> secondaire ne pourra s'inscrire à un cours collégial d'anglais tant que cette matière ne sera pas réussie. Si la matière manquante est la langue d'enseignement (français) de 5<sup>e</sup> secondaire, l'étudiant devra s'inscrire au cours de renforcement en français. Finalement, si la matière manquante est le cours de mathématiques de 4<sup>e</sup> secondaire, l'étudiant ne pourra s'inscrire à un cours collégial de mathématiques.

## **5. PRÉCISIONS CONCERNANT LE CLASSEMENT AUX COURS DE FRANÇAIS ET D'ANGLAIS À L'ENSEIGNEMENT RÉGULIER**

Aucun test de classement n'est utilisé au CRLA. Un classement initial est réalisé lors de l'analyse du dossier, aux différents tours d'admission, en fonction des résultats obtenus aux cours de français et d'anglais de 4<sup>e</sup> secondaire. Lorsque les résultats de 5<sup>e</sup> secondaire sont disponibles, en juillet, un reclassement peut être fait en fonction des résultats obtenus.

En ce qui concerne le classement en français, tout étudiant ayant une MGS inférieure à 75 % et ayant obtenu un résultat de 65 % et moins au cours de français de 5<sup>e</sup> secondaire sera

inscrit au cours de renforcement en français. Il en est de même pour les étudiants ayant obtenu un résultat de 65 % et moins à un des modules du cours de français de 5<sup>e</sup> secondaire offert dans les centres d'éducation aux adultes.

## **6. PRÉCISIONS CONCERNANT L'ADMISSION À UNE ATTESTATION D'ÉTUDES COLLÉGIALES (AEC) À LA FORMATION CONTINUE**

Le CRLA peut admettre un candidat sur:

a) la base jugée suffisante

Le candidat peut être admis sur une analyse de sa scolarité et de ses expériences de travail significatives. Sa candidature devra comprendre les deux éléments suivants :

- une scolarité de niveau secondaire IV complétée;
- une expérience de travail d'une durée de deux années dans le domaine d'études visé.

Les documents exigés sont : le relevé de notes, le curriculum vitae et les lettres de confirmation d'emplois antérieurs.

b) la base jugée équivalente

La candidat peut être admis sur la base jugée équivalente s'il a réussi une formation hors Québec jugée équivalente ou supérieure à un DES et qui correspond à l'une ou l'autre situation suivante :

1. Les évaluations comparatives des études produites par le Service régional d'admission du Montréal métropolitain (SRAM), le Service régional d'admission au collégial de Québec (SRACQ) ou le ministère de l'Immigration et Communautés culturelles (MICC) indiquent un diplôme de niveau égal ou supérieur à un DES;
2. Obtention d'un diplôme d'études secondaires d'une autre province canadienne;
3. Obtention d'un diplôme complété dans un établissement privé subventionné bénéficiant d'une entente France-Québec (Collège Stanislas et Collège international Marie de France);
4. Réussite des tests GED (General Educational Development) dans une autre province canadienne ou aux États-Unis. Les tests GED n'attestent pas d'un niveau de maîtrise en langue seconde. Le collège devra demander la réussite d'un cours de mise à niveau en langue seconde, dans le cas où un candidat ou une candidate ne maîtriserait pas celle-ci suffisamment pour réussir ses études collégiales.
5. Tout candidat détenteur d'un certificat d'équivalence d'études secondaires (CEES) du Ministère de l'Éducation et de l'Enseignement supérieur (MEES) est reconnu satisfaisant aux conditions générales d'admission à l'exception de celle en langue seconde de la 5<sup>e</sup> secondaire. Le collège doit demander la réussite d'un cours de mise à niveau en langue seconde, dans le cas où un candidat ne maîtriserait pas celle-ci suffisamment pour réussir ses études collégiales.

c) la base d'études postsecondaires

Le candidat peut être admis s'il a réussi une formation au Québec qui correspond aux situations suivantes :

1. La personne a obtenu un minimum de 9 crédits de niveau universitaire;
2. La personne a obtenu un minimum de 6 crédits collégiaux.

**7. PRÉCISIONS CONCERNANT LES CONDITIONS ET LE PROCESSUS D'ADMISSION D'UN CHEMINEMENT PAR COURS À LA FORMATION CONTINUE**

Tout candidat faisant une demande d'admission à un cours devra compléter et remettre, dans les délais prévus, les formulaires prévus à cet effet et fournir tous les documents exigés selon les conditions fixées par le MEES.

Pour participer à une formation en langue, il est possible que la personne doive passer un test de classement.

## ANNEXE Équivalences d'études et de diplômes dans les provinces canadiennes

Province	Nom du diplôme <sup>4</sup>	Relevé de notes <sup>5</sup>
Alberta	General High School Diploma	Études secondaires – Grade 11 obtenu Dossier cumulatif ou relevé de notes comportant de 67 à 100 unités
Colombie- Britannique	High School Graduation Diploma	Études secondaires – Grade 11 obtenu
Île-du-Prince- Édouard	General High School Diploma	Études secondaires – Grade 11 obtenu comportant un minimum de 12 unités
Manitoba	High School Diploma	Études secondaires – Grade 11 obtenu comportant moins de 13 unités
Nouveau-Brunswick	High School Graduation Diploma (grade XXII)	Études secondaires – Grade 11 obtenu avec relevé de notes comportant de 12 à 17 unités ou de 13 à 19 unités selon le régime
Nouvelle-Écosse	High School Diploma (grade XII)	Études secondaires – Grade 11 avec High School Certificate, Grade XI (minimum de 12 unités) OU Études secondaires – Grade 11 avec Vocational High School Certificate (minimum de 12 unités)
Ontario	Ontario Secondary School Diploma	Grade 11 – Ontario Secondary School Diploma comportant un minimum de 22 unités
Saskatchewan	High School Graduation Diploma	Études secondaires – Grade 11 obtenu comportant au moins 16 unités
Terre-Neuve	High School Graduation Diploma	Études secondaires – Grade 12 suivi mais non obtenu comportant de 24 à 36 unités OU Études secondaires – Grade 11 obtenu comportant au moins 24 unités

<sup>3</sup> Lorsque ces diplômes sont présents dans le dossier des étudiants, la conformité est reconnue.

<sup>4</sup> Ces relevés de notes correspondent à une 5<sup>e</sup> secondaire et sont donc jugés conformes.