

RAPPORT ANNUEL 2019-2020



Conseil d'administration

Le 1^{er} décembre 2020



Table des matières

MOT DE LA DIRECTRICE GÉNÉRALE, MME HÉLÈNE BAILLEU	3
MEMBRES DU CONSEIL D'ADMINISTRATION POUR L'ANNÉE 2019-2020	4
ORGANIGRAMME AU 30 JUIN 2020	5
LE CÉGEP RÉGIONAL DE LANAUDIÈRE	6
TROIS CENTRES DE RECHERCHE ET D'EXPERTISE, DONT UN CCTT	7
LES RESSOURCES ET LES SERVICES DISPONIBLES POUR LES ÉTUDIANTS	8
RÉALISATIONS 2019-2020	9
PROLONGATION DU PLAN STRATÉGIQUE 2015-2020	11



Il y a deux ans, le ministère de l'Éducation et de l'Enseignement supérieur a mis en place un portail en ligne pour effectuer la reddition de comptes répondant aux exigences de la Loi sur les collèges d'enseignement général et professionnel (« ci-après, désignée la Loi »). L'article 27.1 de la Loi précise qu'un collège doit, au plus tard le 1er décembre de chaque année, faire au ministre rapport de ses activités pour son exercice financier précédent. Le formulaire servant à l'élaboration du rapport annuel est présenté sous forme de textes explicatifs comportant les extraits pertinents des lois encadrant la reddition de comptes des cégeps (Loi sur les établissements d'enseignement collégial et professionnel, Loi sur la gestion et le contrôle des effectifs des ministères, des organismes et des réseaux du secteur public ainsi que des sociétés d'État, Loi sur le ministère du Conseil exécutif) ainsi que des extraits des diverses annexes budgétaires en lien avec la production de leur rapport annuel d'activités.

Tout au long de l'année, les différents éléments qui composent le rapport annuel sont présentés au conseil d'administration et servent d'indicateurs. Au bénéfice du conseil d'administration qui appuie la transmission électronique du Rapport annuel des activités au Ministère, nous présentons ici une synthèse de certaines de ces informations.

Comme vous le savez, l'année 2019-2020 a été ponctuée par de nombreux défis, et ce, en raison de la pandémie de la COVID-19. En effet, depuis mars dernier, la vie pédagogique dans nos établissements est profondément bouleversée. Malgré cela, toute la communauté du Cégep régional de Lanaudière fait preuve d'une grande résilience et ne ménage pas ses efforts pour placer la réussite de nos étudiants au premier plan, et ce, dans le cadre de la tenue de la grande majorité des activités à distance, conformément aux directives des autorités.

Rappelons aussi que la pandémie nous a également contraints à revoir nos priorités rapidement et à reconsidérer certains échéanciers. À cet égard, avec le soutien du conseil d'administration, nous avons pris la décision de prolonger d'au moins une année notre plan stratégique qui venait à échéance en juin dernier. Ce sursis nous permet de consolider nos acquis et de bien conclure les différents travaux prévus, avant de jeter les bases de la nouvelle planification stratégique.

Déjà, l'année 2020-2021 nous confirme que nos nombreux projets sont sur la bonne voie. Plus que jamais, ils incarnent la rigueur, mais aussi l'engagement, l'agilité et la solidarité qui existent au sein du Cégep régional de Lanaudière et de ses collèges constituants à Joliette, L'Assomption et Terrebonne.

Puisse ce rapport témoigner, encore une fois, de ces valeurs qui nous permettent de maintenir les plus hauts standards d'excellence.

La directrice générale,

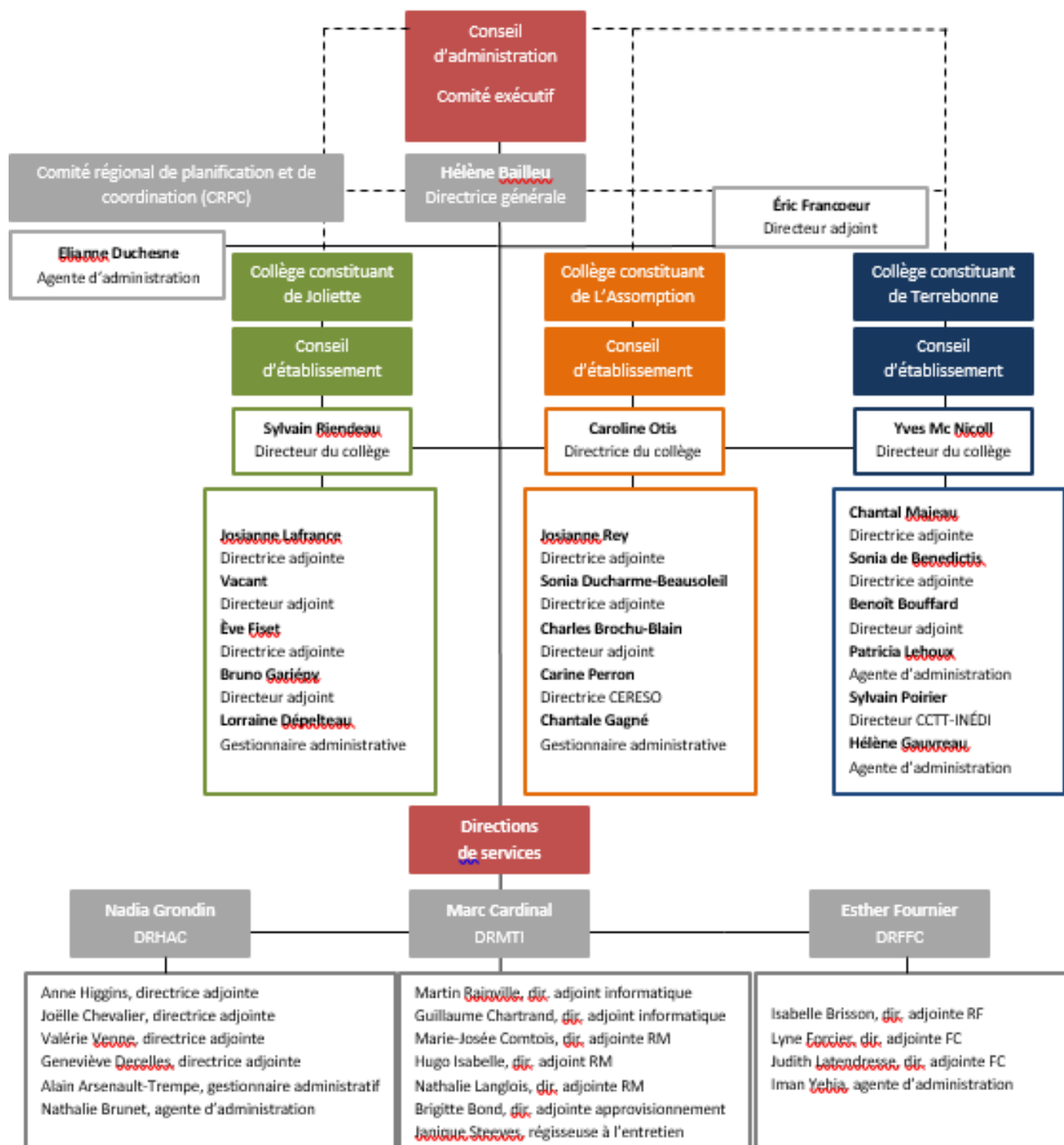


Liste des membres du conseil d'administration au 30 juin 2019

Hélène Bailleu	Stéphane Mercier
Joffrey Bouchard	Caroline Otis
Marie-Claude Bourgeois	Jean Perron
Clément Comtois	Diane Raymond
Stéphane Dignard, président	Sylvain Riendeau
Kim Dufresne	Andrée Saint-Georges
Michel Goudreau	John Djemissot Soifaite
Mélissa Lapierre	
Nancy Lapointe, vice-présidente	
Yves Mc Nicoll	

*** Au 30 juin 2020, cinq postes étaient vacants au sein du conseil d'administration**

ORGANIGRAMME AU 30 JUIN 2020



Sous l'égide d'une seule direction générale et d'un conseil d'administration, le Cégep régional de Lanaudière (CRL) créé en 1998 est composé de trois collèges constituants : à Joliette, L'Assomption et Terrebonne. Sous la gouvernance d'un conseil d'établissement et de l'éclairage d'une commission des études, chacun de ces collèges jouit de son autonomie pédagogique pour mieux répondre aux besoins de son milieu et de la région. Les trois collèges constituants partagent des ressources, notamment des services administratifs en matière de communications, informatique, recherche, ressources financières, ressources humaines et ressources matérielles.

La mission du Cégep régional est d'organiser l'enseignement préuniversitaire et technique de niveau collégial dispensé par ses collèges constituants, en favorisant entre eux la collaboration ainsi que la complémentarité de leurs activités.

Le Cégep régional de Lanaudière, c'est :

- Plus de 50 programmes de formation répartis parmi les trois collèges constituants;
- Plus de 5 800 étudiants à l'enseignement régulier;
- Plus d'une vingtaine d'AEC à temps plein ou à temps partiel offertes par le SFC;
- 1 000 étudiants desservis par le SFC, dont près de 500 dans des programmes à temps plein;
- Un siège social regroupant plus de soixante employés au service des collèges constituants;
- Près de 600 enseignants, dont 40 % sont détenteurs d'un diplôme de maîtrise ou de doctorat;
- Plus de 350 employés dans les catégories de personnel non enseignant, soit des professionnels, des employés de soutien et des cadres;
- Un conseil d'administration et trois conseils d'établissement voyant à une saine gestion, une pédagogie et une vie étudiante de qualité;
- Près d'une quinzaine de projets de mobilité étudiante répartis dans plusieurs pays;
- Plus de 1 400 diplômés annuellement;
- Deux cliniques-écoles en orthèses visuelles et en hygiène dentaire;
- Un complexe agroalimentaire, un complexe serricole et une ferme-école;
- Trois centres d'expertise, soit le CCTT-INEDI, Expertise et recherche en design industriel, à Terrebonne, le Centre d'expertise et d'accompagnement en innovation sociale (CERESO) à L'Assomption et le Centre d'innovation bioalimentaire, horticole et environnemental Bio.enviro.in à Joliette.

TROIS CENTRES DE RECHERCHE ET D'EXPERTISE, DONT UN CCTT

Volet recherche et développement > vers l'innovation

Cégep régional de Lanaudière



Au Cégep régional de Lanaudière, la recherche effectuée par des enseignants, des professionnels ainsi que des collaborateurs externes touche plusieurs domaines :

- L'enseignement, l'apprentissage et l'innovation pédagogiques
- Les sciences de la nature et les sciences humaines
- L'économie et l'innovation sociales
- Le design industriel
- Les technologies alimentaires
- L'horticulture et l'environnement
- Et plus encore.

Nos étudiants en bénéficient :

- La recherche fait avancer la connaissance, enrichit l'expertise des enseignants et contribue à l'émergence de pratiques innovantes en enseignement.
- L'apprentissage de la démarche scientifique faisant partie de certains de leurs travaux, les étudiants apprennent ainsi les méthodes de travail en recherche.
- La recherche peut être synonyme d'opportunité d'emploi pour les étudiants puisque les chercheurs ont souvent besoin d'assistance dans leurs projets.



CÉGEP À JOLIETTE

Bio.Enviro.In est un centre d'innovation pour des systèmes de productions bioalimentaires et horticoles durables. Outre l'offre des services d'accompagnement, de soutien technique et d'apport d'expertise, Bio.Enviro.In offre aux entreprises des services de recherche appliquée dans le secteur bioalimentaire liés à la protection de l'environnement et aux principes de l'économie circulaire. Il contribue ainsi au développement de la région par des activités ciblées de formation d'une main-d'œuvre qualifiée.



CÉGEP À L'ASSOMPTION

Le CERESO met ses expertises au service des communautés en accompagnant les organisations à vocation sociale et socioéconomique ainsi que les initiatives collectives. Il participe à la résolution de problèmes identifiés par ces organisations, à l'élaboration de pistes d'action et à l'avancement des connaissances. Les services de recherche sont conduits en collaboration avec le milieu et visent à renforcer le pouvoir d'agir des communautés.



CÉGEP À TERREBONNE

Le cégep s'est vu octroyer un centre collégial de transfert de technologie (CCTT) en design industriel en 2014. Le CCTT a un mandat provincial dans la recherche appliquée pour promouvoir l'intégration du design industriel auprès des petites et moyennes entreprises et d'en faire progresser la pratique et l'utilisation. Cette intégration favorise l'innovation dans l'originalité et la performance des produits fabriqués et, par le fait même, la compétitivité des entreprises dans un marché mondial.

Au cours de l'année scolaire 2018-2019, des centaines d'étudiants ont bénéficié des services des centres d'aide dans chacun des trois collèges constituant à Joliette, L'Assomption et Terrebonne.

Les services ainsi que les activités offertes contribuent grandement à la persévérance et à la réussite scolaires des étudiants ayant des besoins particuliers ainsi que des étudiants en situation de handicap.

Des enseignants sont ainsi dégagés afin de planifier, superviser et offrir les différents services. Ils tiennent également plusieurs activités dont voici quelques exemples :

Collège constituant de Joliette

- Développement de partenariats avec des ressources externes;
- Proposition d'ateliers, d'articles ou de capsules informatives, relatives aux diverses problématiques vécues par les EESH;
- Orienter les étudiants et étudiantes dans les ressources internes et externes appropriées à leurs besoins;
- Développer et mettre en place des outils de motivation/persévérance;
- Préparation aux stages et au milieu de travail;
- Développer nos stratégies de communication auprès de nos étudiants et étudiantes.

Collège constituant de L'Assomption

- Centre d'aide à l'apprentissage en anglais, informatique, mathématique, sciences de la nature, sciences humaines.
- Projets départementaux :
 - Archives médicales,
 - Français,
 - Éducatifs physique,
 - Philosophie,
 - Techniques d'éducation à l'enfance,
 - Techniques juridiques,
 - Techniques administratives.

Collège constituant de Terrebonne

- Identification des étudiants allophones et développement de trousse à outils adaptés;
- Projet d'intégration de première année en technique de travail social;
- Projet de persévérance scolaire pour les étudiants en Tremplin DEC;
- Aide en littérature pour les étudiants ayant des défis de lecture et de rédaction;
- Cours d'éducation physique adapté aux étudiants ayant une incapacité physique;
- Projet pour l'adaptation au milieu collégial pour les étudiants en sciences de la nature;
- Ateliers de mise à niveau pour les étudiants en techniques d'hygiène dentaire.

Quelques événements et informations ayant marqué l'année scolaire 2019-2020

Août 2019

- Arrivée de Mme Caroline Otis à la direction du collège constituant de L'Assomption.
- Le député de Saint-Jérôme et adjoint parlementaire du ministre de l'Éducation et de l'Enseignement supérieur, M. Youri Chassin, a fait l'annonce le 27 août au Cégep régional de Lanaudière à Joliette, d'un financement de 481 000 \$ pour la création du Pôle régional en enseignement supérieur. Cette annonce était attendue depuis le dépôt du projet au printemps 2018. Le Cégep régional de Lanaudière et les partenaires universitaires (UQTR, UQAM et Université de Montréal) sont au travail.

Septembre 2019

- Nomination de M. Sylvain Riendeau à la direction au collège constituant de Joliette.
- Les politiques institutionnelles visant à prévenir et à combattre les violences à caractère sexuel sont mises en œuvre pour chacun des collèges constituants. Les guichets d'intervention et de prévention (GIP) en matière de violences à caractère sexuel sont accessibles via un bouton (Violences à caractère sexuel) sur chacune des sections du site Web : Joliette | L'Assomption | Terrebonne | Formation continue | Cégep régional de Lanaudière. Le GIP s'assurera de fournir l'écoute, le soutien psychosocial, les mesures d'accompagnement et les références à des services spécialisés aux personnes qui en expriment le besoin.

Octobre 2019

- Congrès de la Fédération des cégeps s'est tenu à Saint-Hyacinthe sous le thème « Oser la réussite ».
- Arrivée de M. Éric Francoeur à titre de directeur adjoint au développement et aux partenariats interordre afin d'accompagner la direction générale pour la mise en œuvre du Pôle régional en enseignement supérieur en plus de participer aux travaux de nombreux comités.
- Journée de formation sur l'éthique de la recherche le 24 octobre couronnée de succès avec une participation de plus de 50 chercheurs.

Février 2020

- Le Cégep régional de Lanaudière a présenté une conférence à l'occasion congrès du Community Colleges for International Development (CCID) qui s'est tenu du 7 au 10 février 2020. Le thème abordé était la contribution du CRL à l'engagement et l'employabilité des étudiants dans une perspective régionale, nationale et internationale. La délégation a rencontré plusieurs intervenants de collèges de partout à travers le monde afin de développer de nouvelles possibilités de collaborations.
- La formation sur la « Gouvernance créatrice de valeurs » a été offerte aux membres du conseil d'administration le 25 février. Les membres des trois conseils d'établissement ont également suivi cette formation au cours des mois de décembre et de janvier. C'est l'organisme Collecto qui offre la formation pour tous les cégeps du réseau. C'est cependant l'Institut sur la gouvernance d'organisations privées et publiques (IGOPP) qui a adapté la formation pour le Cégep régional de Lanaudière afin de répondre le plus adéquatement possible aux particularités d'un cégep régional.

Mars 2020

- Le 13 mars 2020, le gouvernement annonce la fermeture de tous les établissements d'enseignement de niveau primaire, secondaire, collégial et universitaires pour une période de deux semaines en raison de la pandémie de Covid-19. Tout le personnel est mobilisé et poursuivent les activités en télétravail et le téléenseignement débute le 30 mars après avoir s'être assurés de fournir aux membres du personnel et aux étudiants les équipements nécessaires.

Revue de presse

Toutes les nouvelles diffusées par le service des communications pour chacun des collèges peuvent être consultées à l'adresse internet suivante :

<https://www.scoop.it/topic/cegep-regional-de-lanaudiere?page=1>

Dans le contexte extraordinaire de fermeture des établissements du Cégep régional de Lanaudière en mars dernier en raison de la COVID-19, les membres de la direction et du personnel ont répondu à l'appel du Ministère de l'Enseignement supérieur afin de mener à terme la session d'hiver 2020. Leur mobilisation, rapide et efficace, a permis l'implantation d'un nouveau modèle pédagogique devenu nécessaire dans les circonstances, à savoir l'enseignement à distance. Les efforts consentis par la communauté ont fait en sorte que les cours et la majorité des activités pédagogiques ont pu être poursuivis, toujours dans un souci de favoriser la réussite du plus grand nombre d'étudiants et étudiantes possible.

Force est de constater que cette réorganisation d'une envergure sans précédent a posé nombre de défis organisationnels, techniques et pédagogiques. Parallèlement, le contexte des derniers mois a contraint les directions des collèges et des services ainsi que leurs équipes de travail à reporter l'atteinte de plusieurs objectifs prévus au Plan stratégique 2015-2020. Par conséquent, il apparaît nécessaire et pertinent de prolonger le Plan stratégique 2015-2020 d'au moins une année afin de permettre aux différentes équipes de conclure en priorité les différents chantiers en cours.

Toutes les informations pertinentes concernant le Cégep régional de Lanaudière peuvent être consultées à l'adresse : www.cegep-lanaudiere.qc.ca.

Autres liens utiles :

<http://www.cegep-lanaudiere.qc.ca/joliette>
<http://www.cegep-lanaudiere.qc.ca/lassomption>
<http://www.cegep-lanaudiere.qc.ca/terrebonne>
<https://formation-continue.cegep-lanaudiere.qc.ca/>
<https://www.facebook.com/cegepjoliette>
<https://www.facebook.com/cegeplassomption>
<https://www.facebook.com/cegepterrebonne>
<http://www.inedi.ca/>
<http://cereso.cegep-lanaudiere.qc.ca/>
<https://bioenviro.in/>

Ça va bien aller!

